



上曜建設開發股份有限公司

SUN YAD CONSTRUCTION CO., LTD.

2019 年企業社會責任報告書

數據統計範圍,內容所載資料涵蓋本公司及子公司永捷高分子工業股份有限公司。不含台灣、中國、越南等地之轉投資公司,惟部分章節內容涵蓋轉投資公司者,將另行敘明(如公司概況及公司治理章節中部份數據引用合併財務報表資料,包含合併財務報表內所表達之轉投資公司)。財務數據來源經會計師認證後公開發表,另部份統計數據引用自政府機關及相關網站公開發表資訊,並以一般慣用文字、數值的描述方式呈現,若有例外,將於報告中特別說明。

報告書發行日期與週期:

本報告書發行日期為2020年6月,揭露2019年度(自2019年1月1日起至2019年12月31日止)本公司於永續發展各項關鍵議題之績效;為求資訊之完整性及可比較性,部分績效數據之揭露追溯至2015年以前或延伸至2019年。上曜每年發行企業社會責任報告書,前一份報告書的發行時間為2019年6月。

撰寫綱要

上曜建設開發股份有限公司依照台灣證券交易所「上市櫃公司編製與申報企業社會責任報告書作業辦法」規定編製本報告書,報告書內容架構採用全球永續性標準理事會(GSSB)所發布GRI準則為依據,按「核心依循」選項所列之指導方針及架構撰寫,並揭露公司主要永續性議題、策略、目標與措施。並於報告書附錄.1備有相關章節的對照表,以供快速檢索及查詢。

外部確認之政策與措施

本報告書經由企業社會責任委員會執行室進行製作及校稿,完稿後送呈主任委員及總經理審查確認,並定時由內控稽核單位進行內部稽核確認,暫無委託外部單位進行認證確認之計劃。報告書中財務數據皆引用自安侯建業聯合會計師事務所執業會計師簽證之年報資訊。相關環、水、空、汙檢測數據報告皆由本公司及子公司自行盤查,暫無送經第三檢測機構執行認證核。

報告書架構

第一章 公司概况

說明公司簡介，組織架構，經營理念及原則，主要產品及其用途，CSR政策及推行組織。

第二章 利害關係人鑑別與溝通

說明本公司利害關係人鑑別、實質性議題分析、利害關係人主要關心議題溝通方式，本公司所參加外部協會或組織。

第三章 公司治理

說明本公司之公司治理架構、行為守則、董事會、薪酬委員會，內控制度，風險管理與營運持續管理及營運報告。

第四章 綠能建築友善環境

說明本公司建築之節能減碳等友善環境之措施。

第五章 建築工法

說明本公司建築之各種建築工法。

第六章 永續發展

說明本公司環境管理制度、能資源管理、水資源管理與廢水處理、安全衛生&災害防治、其它空氣污染物質盤查、廢棄物管理，及違反環境法令事項。

第七章 企業承諾

說明本公司友善的職場、員工任用與培育、員工關懷與照顧、與品格教育推廣。

第八章 社會公益

說明本公司社區參與及社會公益相關制度推動並提出改善建議。

有關本公司子公司永捷創新科技股份有限公司之企業責任報告書則請詳該公司網站
(<http://www.ubest-polymer.com/>)。

本公司網站可下載本報告書電子檔，如對內容有任何疑慮或建議，歡迎利用以下聯絡資訊與我們聯絡。

聯絡窗口：郭育政

電話：+886-6-2988318#100

電子郵件信箱：sunyard_101@yahoo.com.tw

台南市安平區永華路二段 248 號 20 樓之 6

版權所有：本報告書保留所有權利，文章如需轉載，請徵詢本公司同意及書面授權。

經營者的話

董事長(兼總經理) 張祐銘

幸福歡樂 引領未來生活 善盡社會責任

上曜建設開發以「為消費者創造幸福歡樂，引領未來生活的經營理念，誠信務實、永續經營」的原則在建築領域上用心經營，專業精緻服務消費者。在追求利潤時亦秉持善盡企業社會責任之信念，以促進經濟繁榮、社會進步、環境保護為後代創造優質生活環境。

本公司重視與利害關係人之溝通，積極建立暢通且多元化的溝通管道，藉此瞭解利害關係人所關注之議題，並於本公司官方網站設置利害關係人專區包含社會大眾、股東、員工及供應商，針對利害關係人所關注之議題即時做出回應。

我們明白身為企業，必須肩負起企業的社會責任。基於這樣的信念，我們除了專注核心業務及不斷以客戶、股東、員工、環境、以及社會等五大面向，作為永續發展的核心信念，積極落實企業社會責任。

在客戶及股東方面，我們持續以「顧客滿意」為努力的目標，運用既有運作中的『薪酬委員會』及內控、內稽制度，強化公司治理以保障股東權益。

在員工照顧責任方面，我們致力於保障員工權益、鼓勵創新與學習並導入職業安全衛生管理機制。以建立勞資和諧的工作環境為己任，提供員工完整的福利、教育訓練及勞工安全衛生制度，也致力維護員工人權、不僱用童工及各



種形式的就業歧視。

在「環境面-環境保護」，因應氣候變遷與地球資源有限產業界的努力尤其重要，因應氣候變遷及環境保護議題，永捷更是責無旁貸的堅守對環境永續發展的承諾。並依各廠區建立「環境管理計畫」進行各項環境議題的監控改善，2019年我們以「零污染、零排放、零工安、零職災」之「四零目標」為最高準則，並持續改善作業環境。

在社會參與方面，我們積極投入並參與社會公益活動，也積極協助弱勢團體進行資源募集及清寒孩童認養，並參與業界實習計畫，培育研發人才，冀望企業可融入地方發展、睦鄰良好關係、保障就業機會、降低人口外移，共創企業、學校與地方三贏的局面。

上曜以一貫靈活的彈性策略，機動調整營運方向來因應環境的巨變。對本公司而言，景氣的變動是必然的，而我們永遠做好準備。我們除了專注核心業務以提高營利動能。上曜在全體員工的努力下追求競爭力及穩健獲利，原因無他就是要讓上曜能永續經營並善盡企業社會責任。

上曜身為地球村的企業公民，長期以來除了致力追求競爭力與獲利穩健成長，亦包括遵紀守法、實踐環境保育及社會關懷等面向。我們將秉持永續經營的信念，堅持「誠信務實，服務客戶，滿足市場需求」的理念，持續不斷努力革新，強化現有體質與創新機制，深耕並落實企業社會責任的原則，對社會善盡心力，使客戶、股東、員工、社會、環境更幸福美好。

編輯原則	A
經營者的話	C
第一章 公司概況	1
1.1 公司簡介	1
1.2 組織架構	4
1.3 經營理念與原則	6
1.4 主要產品及用途	7
1.5 產業上中下游之關聯性	8
1.6 主要原料及供應狀況	10
1.7 營運據點	11
1.8 CSR 政策與推行組織	13
第二章 利害關係人鑑別與溝通	15
2.1 利害關係人鑑別	15
2.2 利害關係人溝通	16
2.3 重大議題決定流程	20
2.4 實質性議題分析排序及邊界	21

2.5	參加外部協會組織	24
第三章	公司治理	25
3.1	公司治理架構	25
3.2	行為守則	26
3.3	董事會	28
3.4	薪酬委員會	29
3.5	內部制度	30
3.6	營運持續管理及風險管理	31
3.7	採購政策	32
3.8	經營報告	32
第四章	綠能建築友善環境	33
4.1	節能減碳	33
4.2	水資源管理	40
4.3	外觀美化	41
4.4	精緻工藝	42
4.5	施工安衛及災害防治	43
第五章	建築工法	44
5.1	SRC 鋼骨住宅大樓，最高規格結構設計	44

5.2	CFT加RC包覆，千錘百鍊不動如山	44
5.3	結構剪力牆，賦予建築超強鋼度	44
5.4	全棟外牆高抗滲施作，層層防護滴水不漏	45
5.5	雙制震系統，安全加乘傳世巨構	46
5.6	新安建築主張(NQC)	46
第六章	永續發展	47
6.1	環境管理制度	47
6.2	廢棄物處理	48
6.3	資源管理	50
6.4	作業環境檢測	52
6.5	溫室氣體排放之盤查	55
6.6	安全衛生&災害防治	63
6.7	違反環境罰令事項	71
第七章	企業承諾	72
7.1	友善職場	72
7.2	員工任用與培育	74
7.3	員工關懷與照顧	75
第八章	社會公益	79

第九章 附錄.....	81
-------------	----

第一章 公司概況

1.1 公司簡介：

孕育：本公司成立於民國 68 年 12 月 11 日，為專業 PU 合成皮製造廠，主要供應女鞋鞋面皮使用，公司合成皮業績，隨著台灣成為合成皮世界產銷第一，於民國 78 年獲利攀上巔峰，本公司旋即於民國 80 年股票公開發行，並於民國 81 年核准掛牌上市；但因各大廠產能急速擴充，隨之而來的供給過剩及削價競爭，加之政府開放投資大陸後各廠競相外移產能，間接扶助大陸 PU 業急速狀大，幾年下來本公司只能步上轉型之路。

蛻變：民國 99 年本公司 PU 合成業已到無以為繼時，經營階層進行改組，由新任張祐銘董事長領導之經營團隊，正式帶領本公司跨入不動產產業經營領域，並著手規劃一系列經典崗石高層住宅之籌備及興建，第一期「湖美帝堡」建案銷售成績斐然，並業已於民國 106 年下半年完工交屋，本建案除取得節能減碳「綠建築」之認證外，同時得到「台灣誠信建商」及「建築金獅獎」雙冠王之肯定，等同於本公司已正式成為專業不動產營造商，也擺脫傳統製造業夕陽困境。

承諾：第一期「湖美帝堡」成功建立標竿，說是榮耀，也是責任的承接，本公司秉持著「追求卓越品質，不斷超越創新」之信念，提供給消費者兼顧藝術美學與舒適、安全及便利的樂活好宅。除此之外，不忘回饋社會，舉凡捐贈賢北國小圖書館及風雨球場等軟硬體設施、華平里寒冬送暖贈米活動，關懷社會進一己之力。

主要營業項目：

住宅及大樓開發租售業務。

合成皮有關材料之買賣及進出口貿易業務。

保護玻璃有關材料之買賣及進出口貿易業務。

公司沿革

68年12月 公司成立定名為「上曜塑膠股份有限公司」。資本額：新台幣參佰萬元。

公司地址：台南縣仁德鄉田厝村田厝二街172號
設置乾式PU合成皮製造機，生產乾式PU合成皮。

73年06月 引進濕式PU合成皮製造機，生產濕式合成皮。

80年08月 榮獲證管會核准公開發行。

81年01月 獲美國寶倫公司頒給「綠色標籤」評鑑證書。

81年08月 榮獲證管會核准股票上市。

86年10月 轉投資大陸，於廣東省惠東縣設立乾式PU合成皮廠。

89年05月 核准公司名稱變更為「上曜開發科技股份有限公司」。

99年07月 成立不動產開發事業群，規劃投入住宅興建及銷售。

93年06月 轉投資越南設立乾式PU合成皮廠。

101年04月 取得台南市中西區頂美段「湖美帝堡」移轉容積率許可。

101年11月 取得台南市中西區頂美段「湖美帝堡」工務局建築執照。

102年03月 台南市中西區頂美段「湖美帝堡」正式預售。

103年04月 取得台南市中西區成光段「湖美帝璟」移轉容積率許可。

103年09月 本公司案別「湖美帝堡」榮獲第十六屆國家建築金質獎。

103年10月 本公司案別「湖美帝堡」榮獲國家建築金獎-金獅首獎暨雙冠王:台灣誠信建商、建築金獅獎。

103年10月 取得台南市中西區成光段「湖美帝璟」工務局建築執照。

104年12月 取得台南市北區大豐段「帝凡內」工務局建築執照。

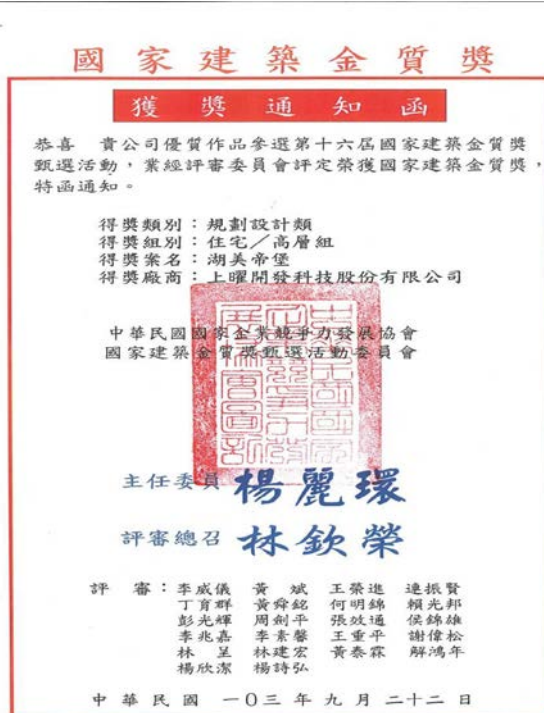
105年07月 核准公司名稱變更為「上曜建設開發股份有限公司」。

106年06月 本公司案別「湖美帝堡」取得使用執照，並於106年9月起陸續交屋。

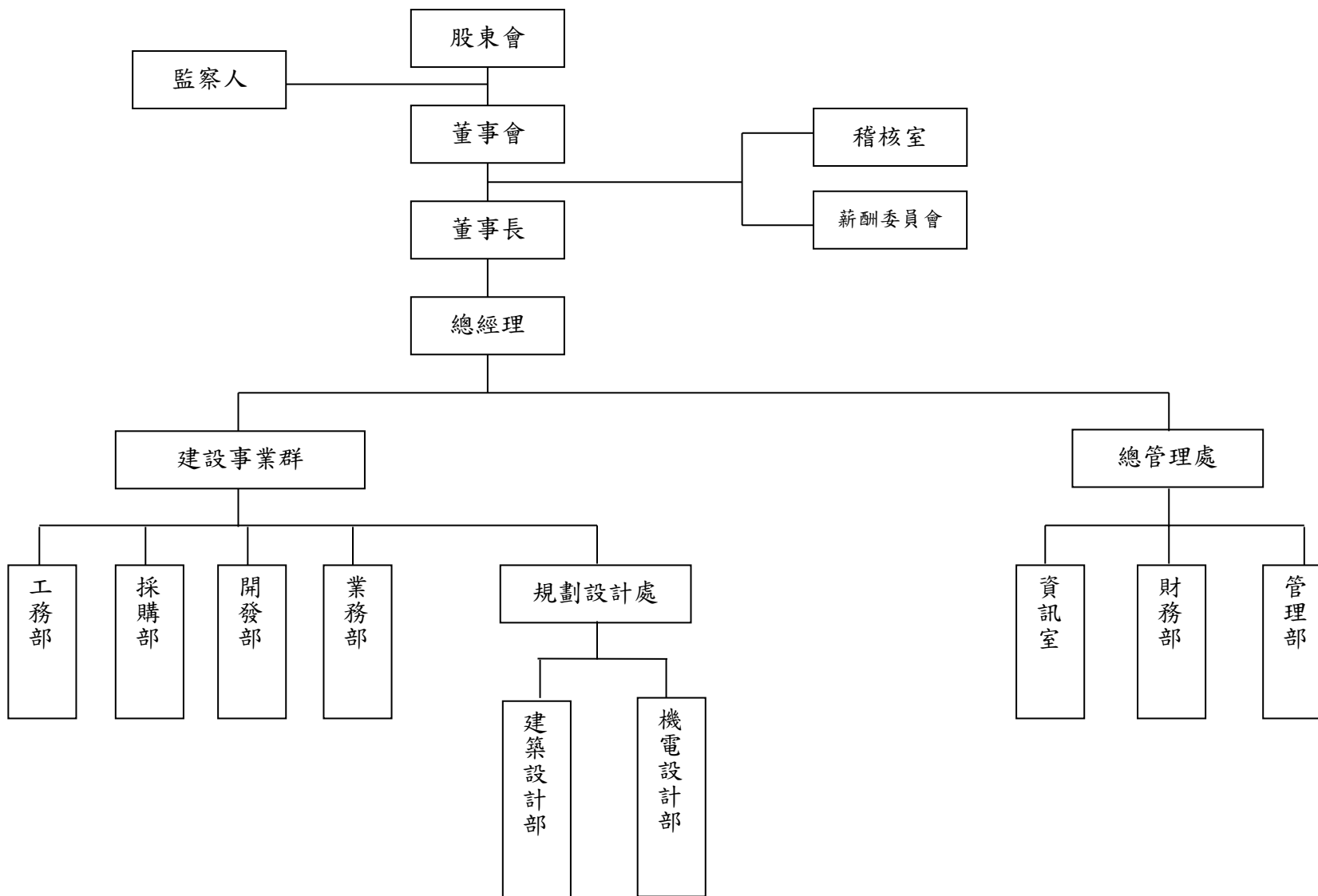
107年09月 取得台南市安平區金華段「梅菲爾」工務局建築執照。

108年07月 本公司案別【湖美帝璟】榮獲「2019國家卓越建設獎-規劃設計類」優質獎。

109年01月台南市北區大豐段「帝凡內」建案完工，並取得工務局使用執照。



1.2 組織架構



部 門		主 要 職 責
董事會		董事長負責召開董事會，以決定公司重要決策，規劃公司未來經營方向及目標。
稽核室		內部稽核財務、業務、品質及關係企業稽核等相關事宜。
薪酬委員會		訂定並定期檢討本公司董事、監察人及經理人年度及長期績效目標與薪資報酬之政策、制度、標準與結構。
監察人		監督公司營運。
總經理		統籌全盤策劃及執行董事會決議事項，並協助各部門主管推展公司各項業務。
總管理處	管理部	負責人事、庶務、福利、營繕、會議、環保、門禁安全、教育訓練、安全衛生、財產管理等有關事宜。
	財務部	負責預算編制與檢核、財務規劃、資金調度、帳務處理、報表編製、內部控制及股務等有關事宜。
	資訊室	負責全公司資訊系統軟硬體之建立、更新及維護。
建設事業群	業務部	評估土地投資之效益及負責建案推動，銷售，交屋等相關事宜。
	開發部	評估土地投資之效益。
	採購部	工程建材及營造發包採購事項及新建材之開發與效益分析等相關事宜。
	工務部	排訂施工進程、指揮與監督工程施工、協調各項工程進度及工程異常問題排除等相關事宜。
	規劃設計處	建築設計、機電設計執行及統整及與建築師及營造施工之間的協調作業。

1.3 經營理念與原則

五大理念：藝術：工藝卓越。

人文：尊榮時尚。

節能：環保低碳。

增值：典藏價值。

樂活：舒適安全。



經營原則：從土地開發、規劃設計到售後服務的品質精確要求，皆秉持著精緻品味的建築理念及專注完美品質的精神，在盡善盡美的精雕細琢，創造永續經營的人文建築美學。也因為本著對建築本業的堅持，專注的建造好宅，對內建立從土地開發、產品設計、房屋興建、產品銷售至售後服務的垂直服務網路，對外建立消費者心目中的品牌意識，也在業界者間建立起良好的口碑。

1.4 主要產品及用途

本公司：住宅及大樓

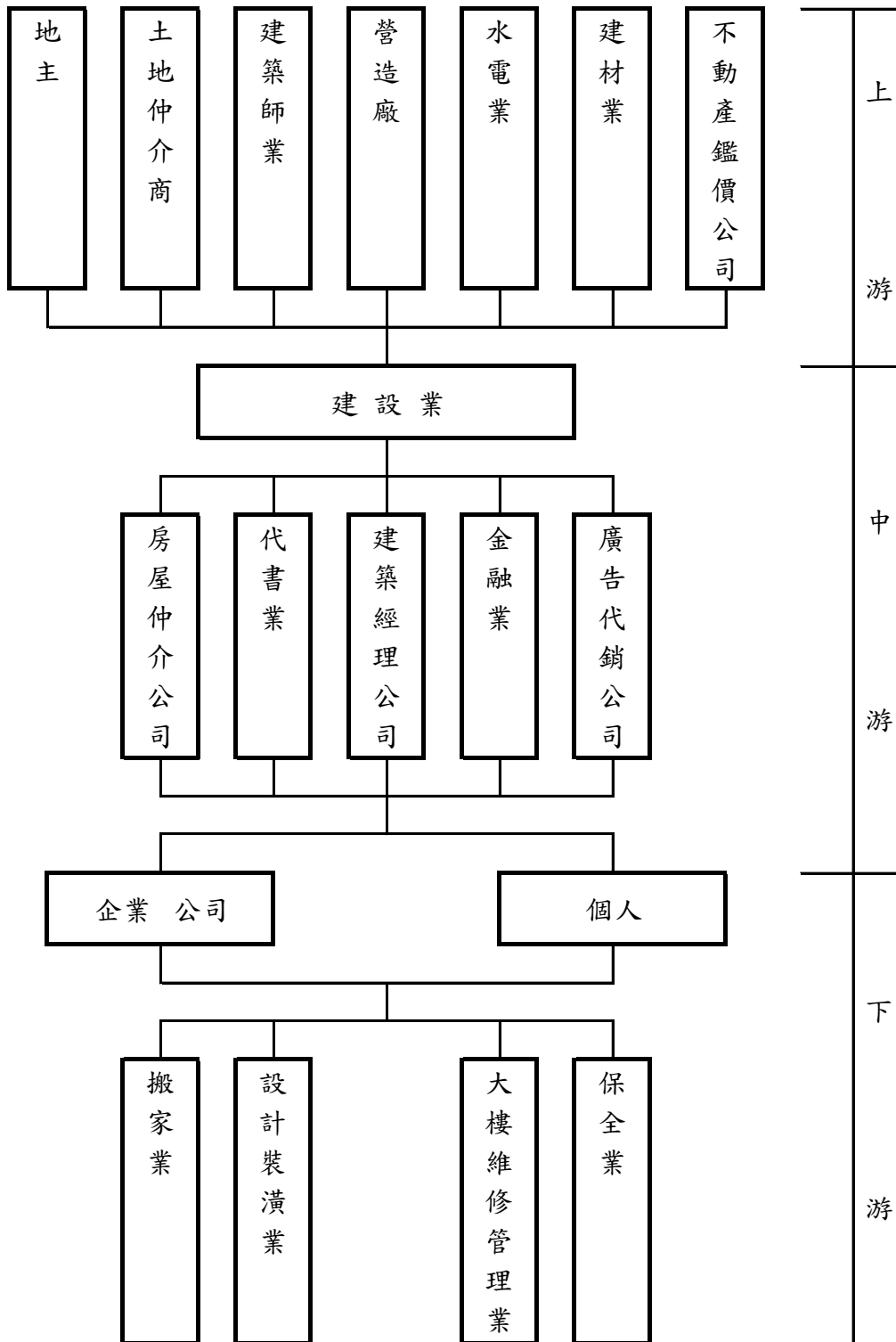
歷年來，台灣地區住宅投資對國內資本形成之貢獻度皆維持在5~9%間，顯示營建產業在台灣經濟體系中具有舉足輕重之地位。此外，建築物開發與使用所衍生之產業關聯效果相當大，且不動產向為金融市場上最重要之債權擔保標的。因此，營建產業之景氣榮枯與健全發展與否，為影響台灣經濟與金融體系之重要因素。近期政府打房策略，無論是停標國有地、增加低價合宜住宅、金融緊縮、調整稅負或是課徵「奢侈稅」將造成房地產之負面影響，短期之內讓房地市場交易急速凍結，短期投資需求降低。行政院於99年通過「健全房屋市場方案」，其中在去年實施「不動產實價登錄」政策，政府希望藉由建立交易資訊公開作業制度，並兼顧民眾財產權隱私保障之前提下，達成不動產交易資訊透明化及遏止不當炒作，並促進不動產交易市場健全發展，對營建業長遠發展未嘗不是件好事。近年油、電價格高漲，國際原物料價格亦處高點盤整，具抗通膨保值題材的房地產，成為國際與國內資金投資避險的重要標的，加上目前房地產市場資金仍然充沛、利率仍維持相對低檔以及對兩岸三地經濟往來仍為密切下，預期今年房市仍然樂觀可期。整體而言，建築業在歷經數年不景氣後，透過市場汰弱擇強之調整，已逐漸使體質較差之業者退出經營行列，能在市場存續經營者多為口碑優良形象見長之建商。大部份的建商推案莫不審慎為之，對於資金調度、地段選擇、產品規劃、品質塑造、景觀設計及售後服務等提升國人住的品質均極為重視，長期而言，將有助於房地產市場之良性發展，更能穩健紮實的經營。

子公司產品種類包括：一液型樹脂、二液型樹脂、水性樹脂、濕式樹脂、尼龍樹脂、表面處理樹脂、聚酯多元醇、高分子複合材料、架橋劑、濕式固化反應型熱溶膠、住宅及大樓開發租賃業務。

1.5 產業上、中、下游之關聯性

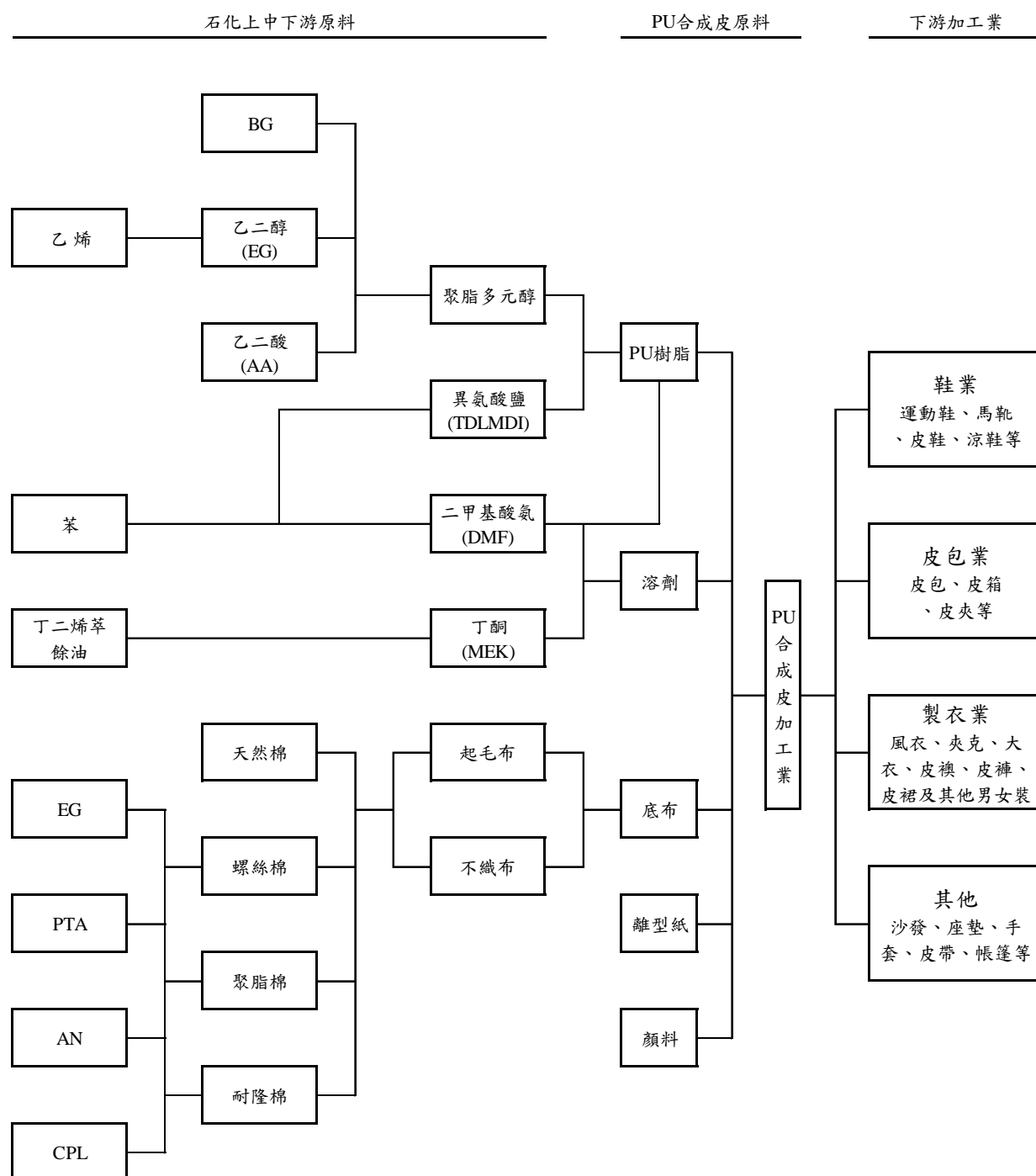
1.5.1 不動產投資開發及興建

不動產投資開發及興建產銷過程中與重多行業攸關，舉凡營造、建材、水電、廣告、金融、代書、裝潢及大樓管理維修等都有關連性。建設業扮演協調整合之地位，與其上下游相輔相成、相互依存。



1.5.2 合成樹脂產業

合成樹脂類產品係屬塑膠原料製造工業，其上游為石油煉製、天然氣處理及原料化學品工業。其上、中、下游關聯圖如下：



1.6 主要原料及供應狀況

1.6.1 本公司

- ① 土地：積極開發尋求台南市適當地區或其他都會區規劃興建，並視實際需要與地主以合建方式合作、同業合作策略聯盟或參與都市更新開發，在供給方面將不虞匱乏。
- ② 營建工程：本公司訂有嚴謹的工程發包辦法與施工規範，因此由發包至驗收工程為止，均能有效掌握工程之進度與品質，在供給上並無短缺或聯合壟斷之可能。
- ③ 營建材料：本公司為節省成本和工期配合等考量，材料之採購原皆自行比價採購之方式；為使整體發包作業更零活運用與掌控，已循序漸進改採包工包料或聯合方式發包，因此工程材料來源供應穩定。

1.6.2 子公司

類別	原料	供應狀況
溶劑類	二甲基甲醯胺/DMF	由國內外穩定提供，且配合國內下游廠商購買回收品以降低成本。
	丁酮/MEK	國內採購，供應穩定。
	甲苯/TOL	國內採購，供應穩定。
酯類	聚酯多元醇/Polyol	自行生產。
	聚醚多元醇、PPG/PTMG	國內外供應，供應穩定。
	醋酸乙酯/EAC	國內採購，供應穩定。
二醇類	乙二醇/EG	國內採購，供應穩定。
	1.4丁二醇/1.4BG	國外進口，國外可供應穩定。
	丙二醇/PDO	國內採購，供應穩定。
異氰酸鹽類	純二異氰酸鹽/MDI	國外進口，主要貨源來自日本可供應穩定。
	二異氰酸甲苯/TDI	國外進口，國外可供應穩定。
羧酸類	己二酸/AA	國外進口，國外可供應穩定。

1.7 營運據點

總公司：台南市安平區永華路二段 248 號 20 樓之 6。

湖美帝堡&帝璟接待中心：

台南市中西區和緯路五段 91 號。

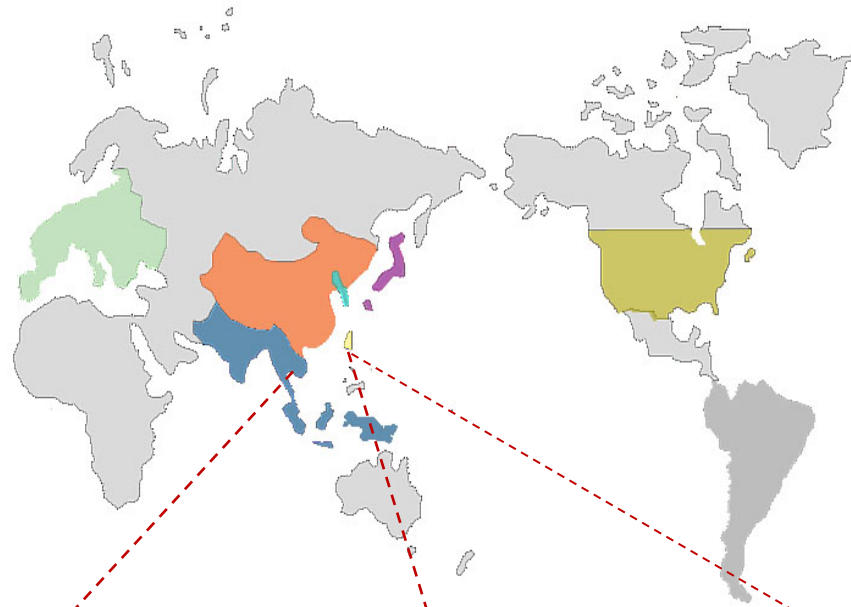


越南上曜 PU 合成皮廠：

越南同奈省仁澤縣仁澤第五工業區 319B 路。



永捷創新科技股份有限公司



越南永捷



永捷安定廠(總公司)



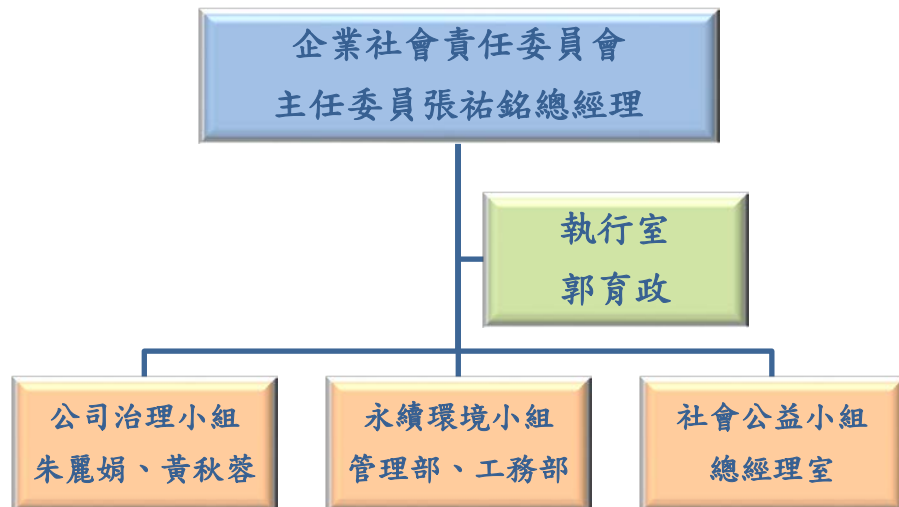
永捷麻豆廠

1.8 CSR 政策與推行組織

企業的社會責任（Corporate Social Responsibility，簡稱CSR）已經是近年來國際社會所重視的企業指標之一，「獲利」一直是企業努力追求的目標，而如何在追求獲利的同時，兼顧與發揮企業的社會責任，則是目前國際企業都在努力的重要任務。上曜建設體會到企業必須堅持遵守應有的道德規範，在經濟發展上做出貢獻，也應致力於改善員工及其家庭、當地社區及整體社會的生活品質。因此，企業社會責任除了最基本的行為遵守法律規範外，還必須遵循道德的規範，不僅對股東負責，更要對所有經營上的利害關係人，並涵蓋人權、員工權益、環境保護、社區參與、客戶、消費者等各層面之議題負責。

本公司「企業社會責任委員會」，由張祐銘總經理擔任主任委員，並設三個小組：「公司治理小組」、「永續環境小組」，及「社會公益小組」進行企業社會責任相關計畫執行。並定期向董事會報告運作情形。

企業社會責任執行架構



委員會各小組職責說明如下：

公司治理小組：負責公司治理架構、行為守則、董事會、薪酬委員會，內控制度與風險管理及營運續管理。

永續環境小組：負責公司環境管理制度、能資源管理、水資源管理及違反環境法令事項。

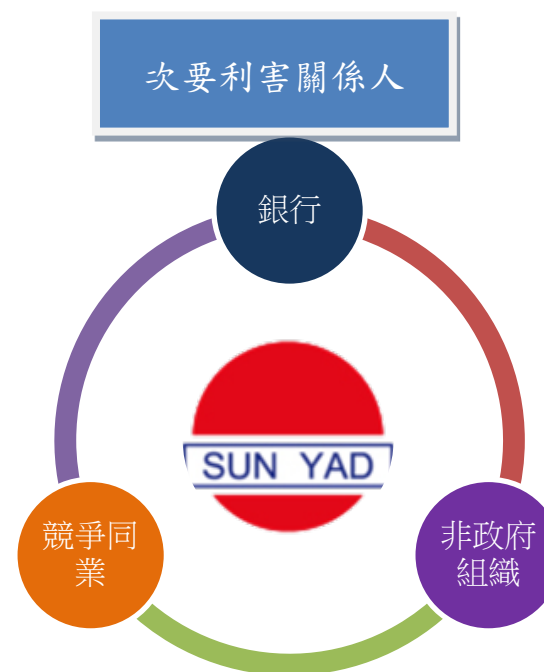
社會公益小組：負責公司社會公益相關制度推動及品格教育推廣，並提出改善建議，社區參與及社公益。

執行室：負責公司企業社會責任各執行小組工作事項的推動整合，並協助每年企業社會責任告書的製作及更版發行。

第二章 利害關係人鑑別與溝通

2.1 利害關係人鑑別

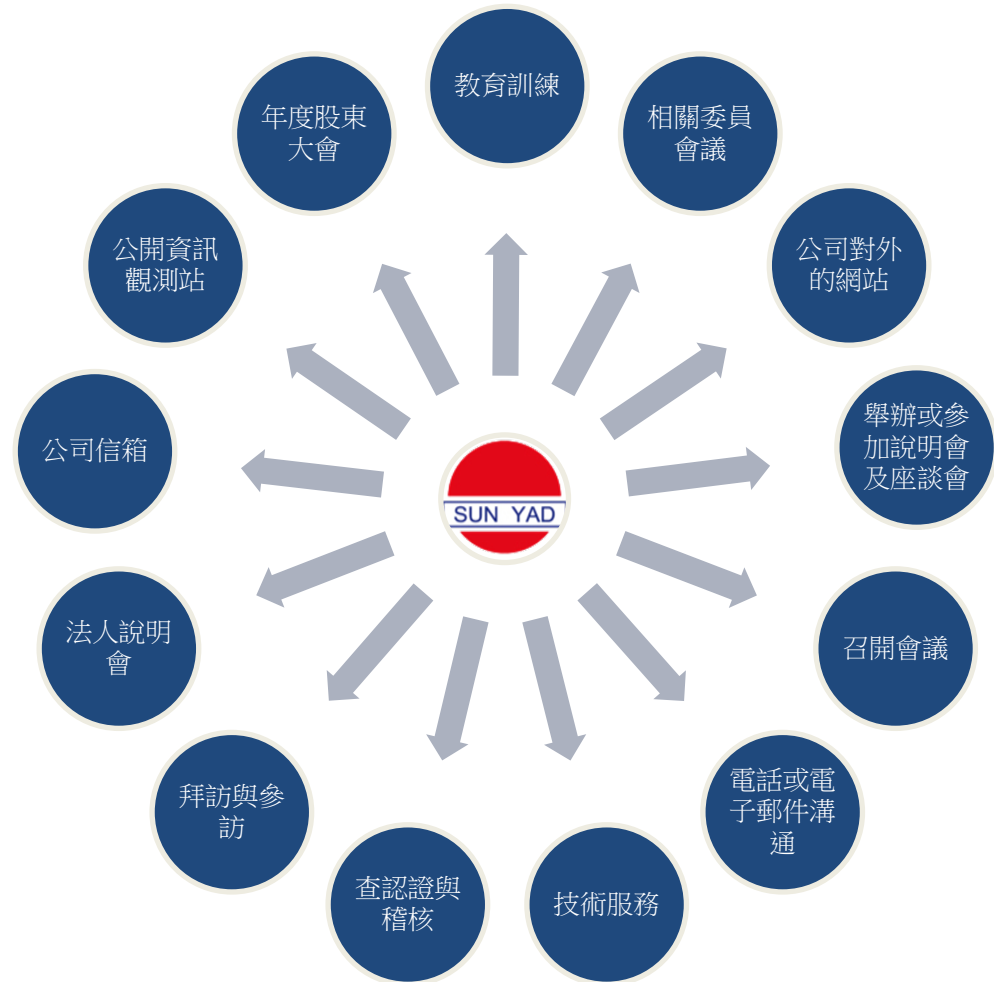
本公司追求永續經營，將盡力與公司所有的利害關係人建立透明有效的多元溝通管道，以了解利害關係人的需求及對本公司的期許，作為擬定企業社會責任政策與相關方針計畫的重要參考。本報告書所稱之利害關係人，為依據公司經營理念，企業文化及企業社會責任政策等原則並按公司各部門實務運作，鑑別出六項主要利害關係人包括 股東、客戶、員工、供應商、社區、及政府機關及次要利害關係人，包括銀行、非政府組織及競爭同業。



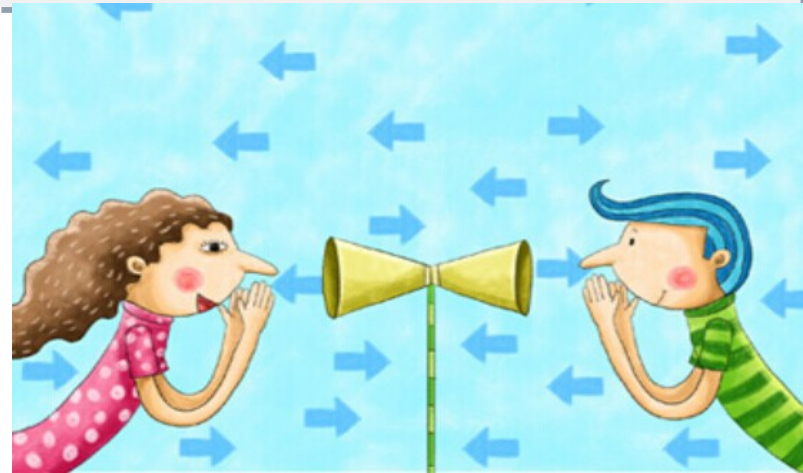
2.2 利害關係人溝通

本公司依財團法人中華民國證券暨期貨市場發展基金會函送之「資訊揭露評鑑系統作業要點暨說明手冊」，進行公司相關資訊揭露作業。

針對利害關係人的溝通，本公司建立多元的溝通管道，包括：如右圖。其中，本公司對外網站已設置包括：關於上曜、公司簡介、主要事業產品及服務、建築創作、投資人專區、菁英招募及員工福利、利害關係人等專區，持續溝通回饋利害關係人的需求與期許。



利害關係人溝通方式



利害關係人	關注議題	溝通方式及頻率與回應方式	108年利害關係人溝通實績
股東/投資人	經營績效	1. 定期申報營業額資訊：每月15日前申報上月。	1. 4月30日本公司受邀參加元大證券舉辦之法人說明會，說明財務與業務及營運相關訊息。
	公司治理	2. 年度財務報告：每會計年度終了後6個月內。	2. 6月24日召開股東常會，股東會相關資料放至公開資訊觀測站/公司網站以供股東查詢。
	經營方針	3. 企業網站與公開資訊觀測站：財務報告、股務、重大訊息、稽核、產品資訊…等。	3. 股東不定時以公司網站設立之電子郵件信箱或電話詢問相關訊息。
	投資計畫	4. 設置發言人、代理發言人、投資人專線與信箱。 5. 年度股東會並出版年報。 6. 每年舉辦法說會：每年至少一次。	

利害關係人	關注議題	溝通方式及頻率與回應方式	108年利害關係人溝通實績
		7. 不定期接待國內法人、券商來訪。	
員工	員工福利	1. 主管會議及全員會議：每月一次。	1. 員工內部教育訓練：共16小時，參與人次合計141人。
	員工考核機制	2. 員工內部及外部教育訓練：內部教育訓練每月舉定期/不定期。	2. 員工外部教育訓練：382小時。
	在職訓練	3. 面談、電子信箱：不定期。	3. 每年1月舉辦前一年度7月至12月的績效考核；每年7月舉辦當年度1月至6月的績效考核。
	彈性福利與健康促進	4. 佈告欄、信箱、通訊群組不定期公告各項員工福利事項、福委會資訊、教育訓練資訊、公司政策及規定、公司重要營運訊息。	4. 每年依據「勞工健康保護規則」的規定對符合資格的人員實施健康檢查。
供應商	供應商管理	1. 工地與初次進入工地廠商召開安全衛生啟始會議，並且每月與廠商召開勞安協議組織會議。	1. 安全衛生宣導會議(勞安協議組織會議)與每月1次。
	供料品質、施工品質	2. 工務會議。	2. 依建案不定期或定期召開工務會議，以檢討廠商施工進度管理、工程品質、安全衛生管理等事項。
	職安管理	3. 透過企業網站/關係人專區/供應商專區	3. 根據廠商配合度、施工及供料品質等項目評估更新廠商評鑑等級。
	法令規範	4. 拜訪供應商及到廠勘驗。 5. 廠商考核及評鑑。	4. 廠商透過網頁供應商專區留言詢問合作機會，當年度共7件。
客戶	建案詢問	廣告文宣、社群媒體：不定期刊出	配合公司建案推案不定期推出廣宣稿及廣告。
	工程進度	提供客戶多元溝通管道：服務專線、企業網站	
	客戶服務	/利害關係人專區/客戶專區、利害關係人聯繫	

利害關係人	關注議題	溝通方式及頻率與回應方式	108年利害關係人溝通實績
	產品交期	窗口、售後服務報修單。	
	保固維護		售後服務報修等事宜。
社區及 非政府組職	環境責任 社會公益 法規遵循	<ol style="list-style-type: none"> 1. 企業網站 2. 參與社區及公益團體交流活動 3. 增修社區學校設備 	<p>捐贈台南市北區賢北國民小學圖書閱讀、飲水機設備經費與風雨球場人體工學椅座椅及儲存推車，並協助校園人行道連鎖地磚的鋪設，周圍植栽樹籬整修與設備的油漆。</p> <p>張祐銘董事長於參訪關懷慈輝學園的孩童時，發現孩子們生活空間稍嫌不足，園區乃由巷弄中3棟3層樓租賃的透天厝組成，共計服務20名失親兒少，還有部分空間作為司法轉向青少年居所職業訓練場所及工作人員辦公室等，孩子們難有專屬的活動空間，且每個月的房屋租金也是極為沉重的負擔，因此，上曜建設捐贈680萬元幫助慈暉關懷學園購地建屋讓受安置的失親兒少有良好的生活空間。</p>
政府機關	公司治理	<ol style="list-style-type: none"> 1. 企業網站與公開資訊觀測站 2. 每年製定CSR報告書 	將公司治理及企業社會責任施行情形登載於企業網站或公開資訊觀測站。
	環境責任	<ol style="list-style-type: none"> 3. 參與政府機關舉辦的新法規及業務說明會 4. 定期審閱政府機關網站法規 	不定期參加政府機關舉辦的新法規及業務說明會。
	勞資關係	<ol style="list-style-type: none"> 5. 公文往來及電話溝通 	

利害關係人	關注議題	溝通方式及頻率與回應方式	108年利害關係人溝通實績
	法規遵循		
銀行	經營績效	1. 專人拜訪：不定期 2. 企業網站與公開資訊觀測站 3. 電話及電子郵件溝通	
	公司治理 投資計畫		

2.3 重大議題決定流程

本公司在企業永續性報告書編制中導入實質性分析，希望透過系統化的分析模式，鑑別利害關係人所關注的永續議題，作為本次報告書資訊揭露的參考基礎，以利於向各利害關係人進行有效溝通。本次的實質性分析模式，主要區分為五大步驟：

STEP1: 鑑別利害關係人

藉由CSR編輯小組與各部門主管內部討論，並參考同業所鑑別出之利害關係人群體，鑑別出六大類利害關係者，包括：員工、供應商、社區居民、客戶、股東、政府機關。

STEP2: 蒐集關鍵議題

外部來源：全球報告書協會 (Global Reporting Initiative · GRI) 所出版的永續報告書第四代綱領 (G4) ，以GRI G4特殊標準之指標的46大類考量面為基礎。

內部來源：則為利害關係人透過各種管道回饋的意見等。

STEP3:重大考量面實質性分析

透過各小組成員針對各利害關係人關注程度的調查，依據調查分析結果，考量將每個議題在透過議題關注程度的調查，給不同準則下對於永續經營的衝擊考量程度，計算每個議題的風險優先數，藉以制定揭露優先排序，並針對各考量面訂定有效之管理方針。經分析與討論後鑑別出重大考量面。



STEP4: 重大考量面議題排序與邊

據實質性分析的重大考量面排序，經由內部討論方式鑑別個別考量面組織內與組織外的對象與邊界、我們深知生產、績效與環境、安全是利害關係人關注的議題，這些關注與我們長期推廣綠色生產、職場安全、社會公益、落實工安至上的理念方向一致；並作為未來企業社會責任報告書資訊揭露的參考基石。



STEP5:決定及執行回應機制

將實質性分析的重大性議題，納入本公司日常工作及年度計畫中，做為本公司與利害關係人溝通，以及永續發展策略的重要依據之一。

2.4實質性議題分析排序與邊界

針對利害關係人所提出之關心議題，考量與「公司治理」、「環境保護」及「社會公益」等 GRI G4 指標面向的關係及參酌本公司年度經

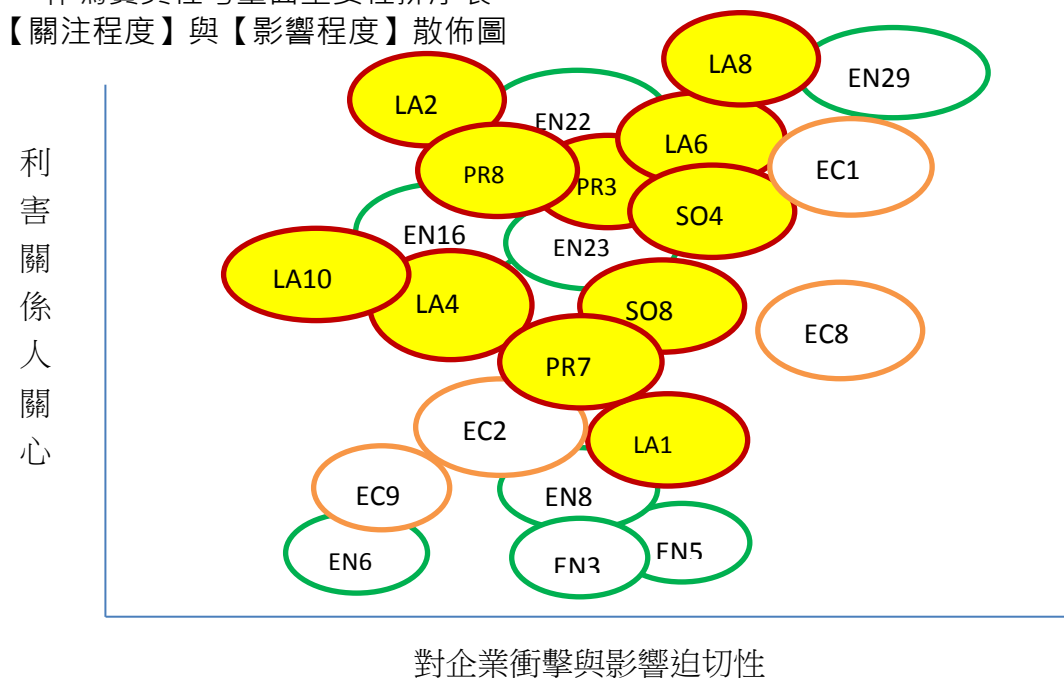
營方針經各單位討論與評比後，評估上述實質性議題之「利害關係人關心程度」與「對企業衝擊與影響迫切性」議題進行重大性分析，兩者以散佈圖交叉統計分析結果，歸納出議題在各面向重要性排序。

1. 以各單位工作相關性鑑別出主要的利害關係者，將訂定之議題實施調查。
2. 關注度與影響度分為五級：
非常相關：5分；相關：4分；普通：3分；不相關：2分；非常不相關：1分。
3. 議題區分：以GRI G4特殊標準之指標的46大類考量面為基礎。

針對利害關係者之關注度與治理之影響性關係排序：

1. 以5分級距評分後之調查結果，採取加權平均數方式分析。
2. 分為影響程度平均、及關注程度平均。
3. 縱軸為：關注程度、橫軸為：影響程度。
4. 以二者平均之得分繪製散佈圖，決定高、中、低之影響程度。
5. 將【關注程度】、【影響程度】二者加權平均，取前25項高影響程度之議題，作為實質性考量面重要性排序表

【關注程度】與【影響程度】散佈圖



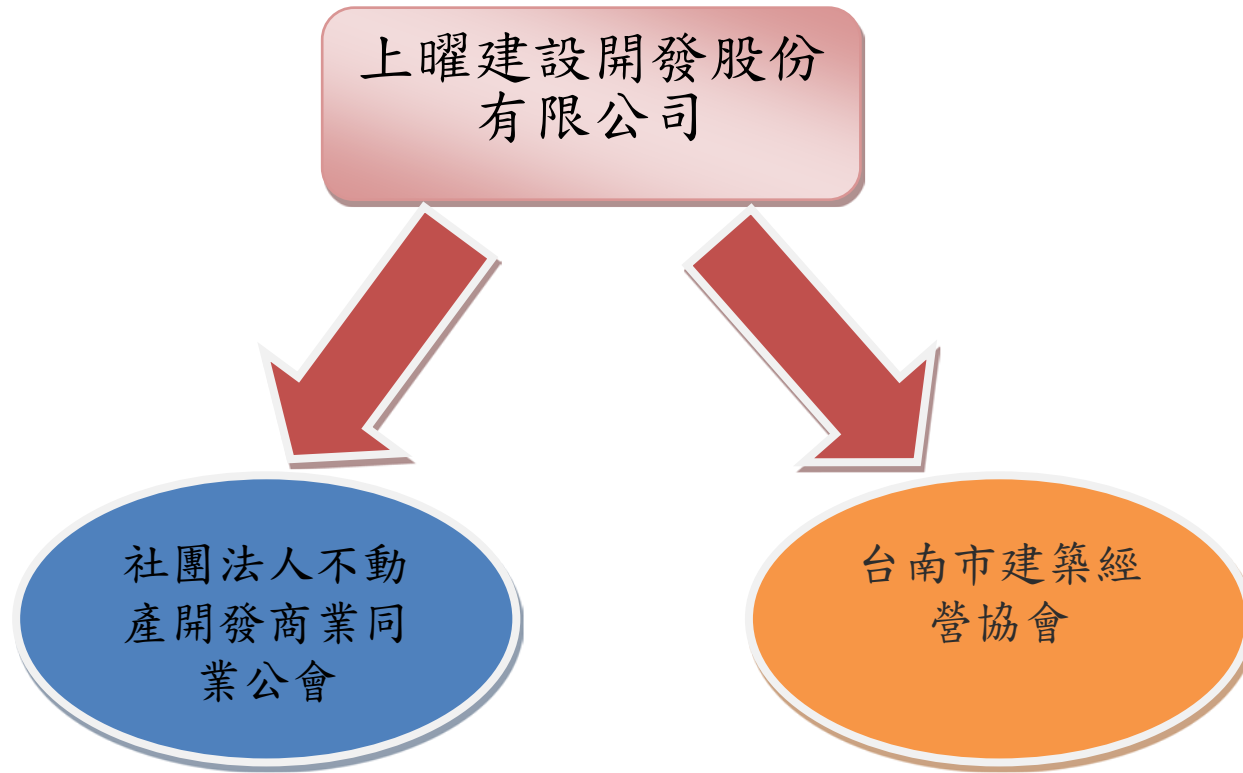
對企業衝擊與影響迫切性

實質性考量面重要性排序表

環境(EN)				
EN	EN29	不符合環境法律及規則	EN3	組織內能源消耗量
	EN22	廢水總排放量	EN8	總用水量
	EN23	廢棄物總量	EN5	能源強度
	EN16	間接溫室氣體排放量	EN6	節約之能源
社會(LA)				
LA	LA1	員工流動總數及比例	LA2	全職及正式員工之福利
	LA4	勞工管理關係	LA6	工傷率,損失天數比例
	LA8	健康與安全議題	LA10	技能管理與終身學習
SO	SO4	反貪腐	SO8	社會守規性
PR	PR3	產品與服務標示	PR7	行銷溝通
	PR8	客戶隱私		
經濟(EC)				
EC	EC1	經營績效	EC2	氣候變遷造成財務及組織之潛在風險與機會
	EC8	重大間接經濟衝擊與影響程度	EC9	採購政策

2.5 參加外部協會組織

2.5.1 母公司



2.5.2 子公司

1. 台灣區皮革工業同業公會
2. 台灣區合成樹脂同業公會
3. 台南市不動產開發商業同業公會
4. 南區全國毒性化學物質聯防組織
5. 中山大學西灣產學俱樂部
6. 雲嘉南區環境教育區域中心
7. 台南市安定區義勇消防分隊
8. 蘇厝長興宮急難救助慈善基金會

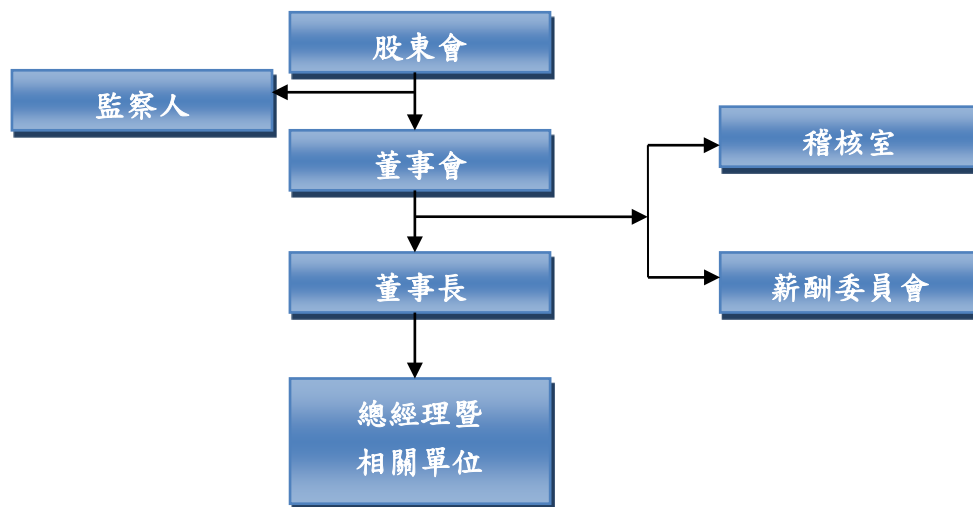
第三章 公司治理

3.1 公司治理架構

本公司堅持營運透明，注重股東權益，並相信健全及有效率之董事會是優良公司治理的基礎。

在此原則下，目前公司治理架構包括：股東會、監察人、董事會，及薪資報酬委員會、稽核室以及總經理。

經營團隊則包括總經理暨各管理之相關單位，如下圖公司治理架構：



3.2 行為守則



3.2.1. 訂定誠信經營政策及方案

公司為確保誠信經營之落實，公司建立會計制度及內部控制制度，內部稽核人員亦定期查核其遵循情形。並於對外文件中明示公司經營之核心價值：誠信、務實、感恩、惜福，強調誠信經營之政策，為利董事、監察人、經理人、受僱人及實質控制者於執行業務有所遵循辦法，以落實誠信經營。

公司已訂定內部溝通作業辦法及投資人關係處理程序辦法，不定期舉辦教育訓練及宣導。工作規則明訂員工(受僱者)不得投機取巧隱瞞蒙蔽謀取非分利益等規定。

3.2.2. 落實誠信經營

對於不誠信行為紀錄者須經嚴格審慎評估及徵信作業後才能進行交易。

公司稽核單位為獨立之部門，隸屬於董事會，稽核室針對誠信經營之落實，內部稽核人員定期查核遵循情形，並負責針對各項作業進行監控與報告，持續致力落實誠信經營。

本公司已訂定公司治理守則及相關規章，如「公司治理實務守則」、「誠信經營守則」、「企業社會責任實務守則」、「防範內線交易管理辦法」、「股東會議事規則」、「董事會議事規則」、「集團企業與關係人交易作業管理辦法」及「董事會績效評估辦法」，本公司實質上已依據公司治理精神運作及執行公司治理相關規範，未來亦將透過修訂相關管理辦法、加強資訊透明度與強化董事會職能等措施，推動公司治理之運作。



3.2.3. 公司檢舉制度之運作情形

公司內外部網站均設置電子信箱系統，提供員工及相關人員舉報任何不正當的從業行為，並由公司指定高階管理階層親自處理。

如有違反誠信經營規範情事者，逕依本公司工作規則中有關獎懲之相關規定，予以懲戒。前項受懲戒人員如認公司處置不當，致其合法權益遭受侵害，得依本公司相關申訴處理規定向管理部提出申訴，以資救濟。



舉報投訴

3.3 董事會

為建立本公司良好董事會治理制度、健全監督功能及強化管理機能，本公司爰依金管會「公開發行公司董事會議事辦法」訂定「董事會議事規則」，以茲遵循。規則的內容包括：主要議事內容、作業程序、議事紀錄應載明事項、公告及其他應遵循事項。

依證券交易法第十四條之二及金管證發字第1020053112號令本公司設獨立董事人數不得少於二人且不得少於董事席次五分之一。獨立董事選舉採候選人提名制度，由股東會就獨立董事候選人中選任之。

本公司董事會議事規則規定每季至少召開一次董事會，均以超然獨立精神提供本公司在營運、技術及財務上專精的諮詢，

共同擔負公司策略、營運及監督之責。

本公司的董事會7董事(含獨董2席)和2席監察人之資格均符合公司法及證券交易法之規定。



3.4 薪酬委員會

為健全本公司董事、獨立董事、監察人及經理人薪資報酬制度，本公司爰依「股票上市或於證券商營業處所買賣公司薪資報酬委員會設置及行使職權辦法」，於100年12月28日訂定「薪資報酬委員會組織規程」，並成立薪資報酬委員會。

本委員會之職能，係以專業客觀之地位，就本公司董事、獨立董事、監察人及經理人之薪資報酬政策及制度予以評估，並定期檢討本公司董事、獨立董事、監察人及經理人年度及長期之績效目標與薪資報酬之政策、制度、標準與結構，以及定期評估本公司董事、監察人及經理人之績效目標達成情形，以訂定其個別薪資報酬之內容及數額。

目前成員人數為三人，本公司獨立董事為當然委員，不足額由董事會決議委任之，每年召開會議至少二次。

3.5 內部制度

本公司為確保並落實公司治理，強化內部控制與稽核作業，設置稽核室隸屬於董事會。稽核主管出席每季定期的董事會，進行稽核業務報告，並於每月提出稽核工作報告書，呈監察人及董事長核閱。若發現重大違規情事或公司有受重大損害之虞時，立即做成報告呈報，並通知監察人及董事長。

在內部稽核作業的執行方面，稽核室除了依據董事會通過之年度稽核計畫來執行以風險為考量之實地查核或書面審查，並搭配不定期、因特殊目的所做之各單位專案稽核，並每年至少一次協助各單位進行自行檢查作業，適時提供改進建議，以協助董事會及經理人檢查及覆核內部控制制度之缺失及衡量營運之效果與效率，以合理確保營運效果、法律遵循，與財務報告得以持續有效實施，及作為檢討修正內部控制制度之依據。

3.6 營運持續管理及風險管理

本公司體認營運持續管理係企業風險管理之一環，為保障利害關係人權益與公司聲譽，本公司特制定營運持續政策為：

「實踐企業承諾，確保永續經營」，並採取以下方針：

2016年本公司之風險管理政策係為辨認及分析本公司所面臨之風險，及設定適當風險限額及控制，並監督風險及風險限額之遵循。風險管理政策須定期覆核以反映市場情況及上曜建設運作之變化。



風險類型	風險項目	權責單位
策略風險	企業目標、市場發展、組織變革	總經理室
經營風險	業績停滯或衰退、交易過程法律風險、法令政策改變、銷售風險	業務部
財務風險	重大投資、資金調度、匯率、利率風險	財務部
人員風險	人員聘任、勞資關係處理、個資及文件外流等風險	總經理室、管理部
資訊風險	資訊安全、資訊中斷、不當軟體使用等風險	總經理室、管理部資訊室

3.7 採購政策

本公司及子公司經營理念是與供應商，顧客雙贏，時刻確保符合道德及環保標準的供應商及產製原則。供應商選擇以國內供應商為主；國外供應商為輔，建立上下游穩定的供應鏈。要求供應商皆須符合當地政府的法令規章，不違反人權；不違反員工結社自由；反歧視；不用童工…等。新供應商及新原料皆須檢附提供建材規格資料或SDS(安全資料表)供審查，並要求供應商於每批原料標示GHS(危害標示)以鏈接國際危害通識系統，以提高人類之健康及環境之保護。

3.8 經營報告

本公司2015年至2019年之營業收入與每股盈餘：

單位：新台幣仟元

項 目	2015年	2016年	2017年	2018年	2019年
營業收入	15,799	18,643	1,538,086	930,516	2,260
稅後淨利	(135,457)	(125,629)	336,704	165,718	(154,528)
資產總額	2,579,817	3,125,209	3,539,362	4,210,944	5,563,531
股東權益	1,203,819	1,122,270	1,760,452	2,082,308	1,664,417
每股盈餘(元)	(0.88)	(0.81)	3.17	1.39	(0.96)

第四章 綠能建築友善環境

4.1 節能減碳

1、建築節約能源與外殼耗能計算評估：簡約的建築造型與室內裝修、合理的結構系統、結構輕量化與可回收性及再生建材利用。

案場設計發電機排煙口設置於車道出入口處，可避免影響人行空間及周邊環境品質。另於基地東側增設自然採光進風口，以利建築物地下室自然通風採光。

2、遮陽型式：建築物適當設計遮陽可有效降低建築物日曬的溫度，進而節省冷氣用電支出。

3、節能設備：節能家電與省電照明燈具的選用，可有效的節約能源，減少電力支出，公共使用空間皆採用具省水證書之衛生設備，除了公共空間水栓無省水標章，私人住戶水栓免評估，其他衛生設備皆具省水證書。浴室以淋浴代替浴缸的比例大於 50%。大便器採用具有效期限之省水標章的兩段式馬桶(大號 9 公升以下，小



號 4.5 公升以下)。

4、綠化量指標：將建築所排放的 CO2 轉換成植物的吸收量，降低 CO2 濃度。

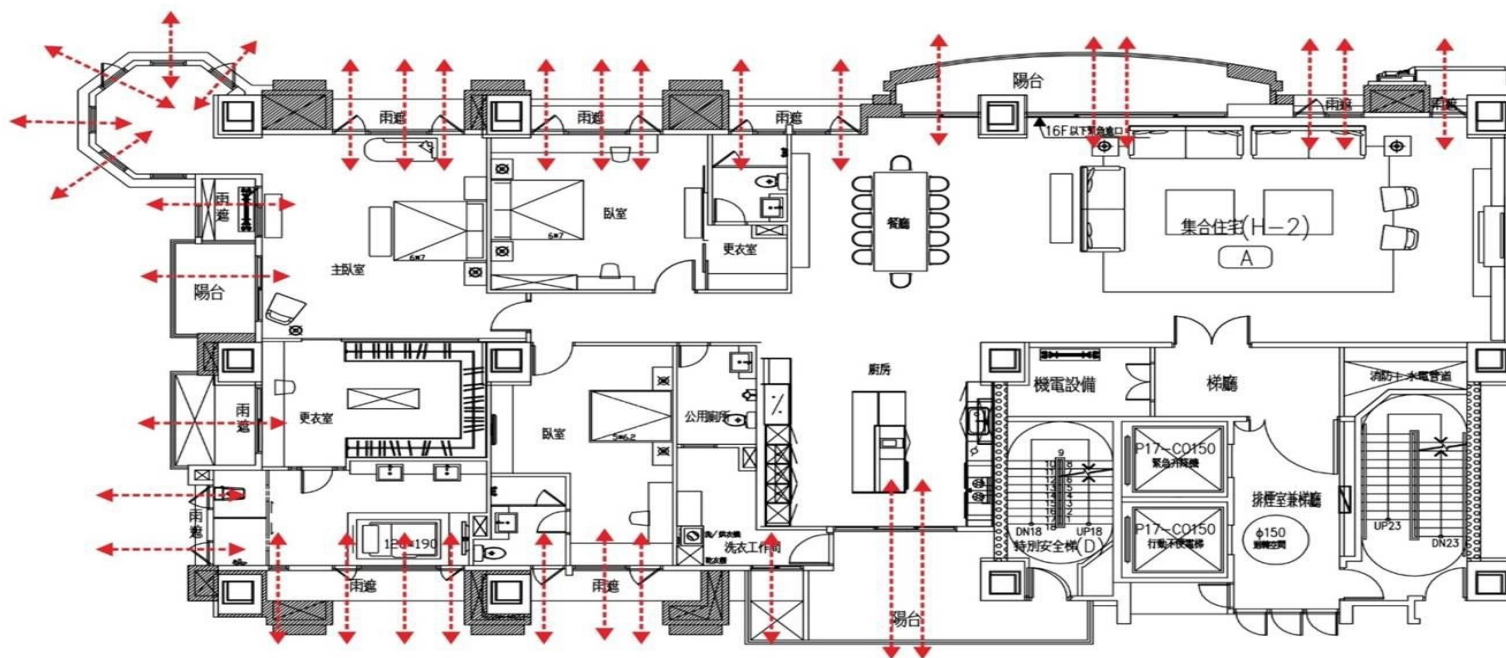
5、CO2 減量指標：使用低排放 CO2 的建材。

6、通風採光：除室內各空間適度開窗與陽台規劃外、一樓至地下室設計開口，將陽光、空氣導入地下室，創造垂直型通風採光。

通風採光

除室內各空間適度開窗與陽台規劃外，

一樓至B6設計開口，將陽光、空氣導入地下室，創造垂直型通風採光。



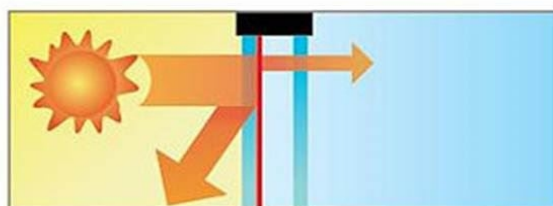
7、全戶採用低幅射、複層 Low-E 玻璃：高透光率、低反光率、隔熱效果極佳的綠建材。

全戶採用低幅射、複層 Low-E 玻璃

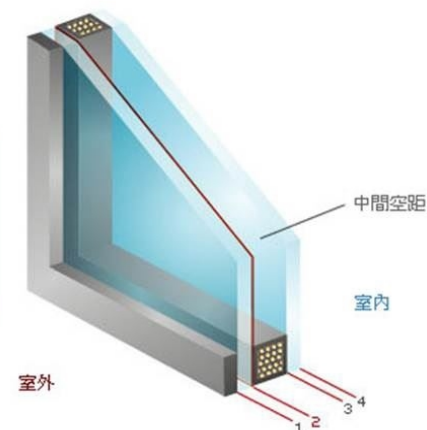
高透光率、低反光率、隔熱效果極佳的綠建材，**台灣建案罕見**。



冬天具保暖效果



夏天阻斷大量輻射能穿透

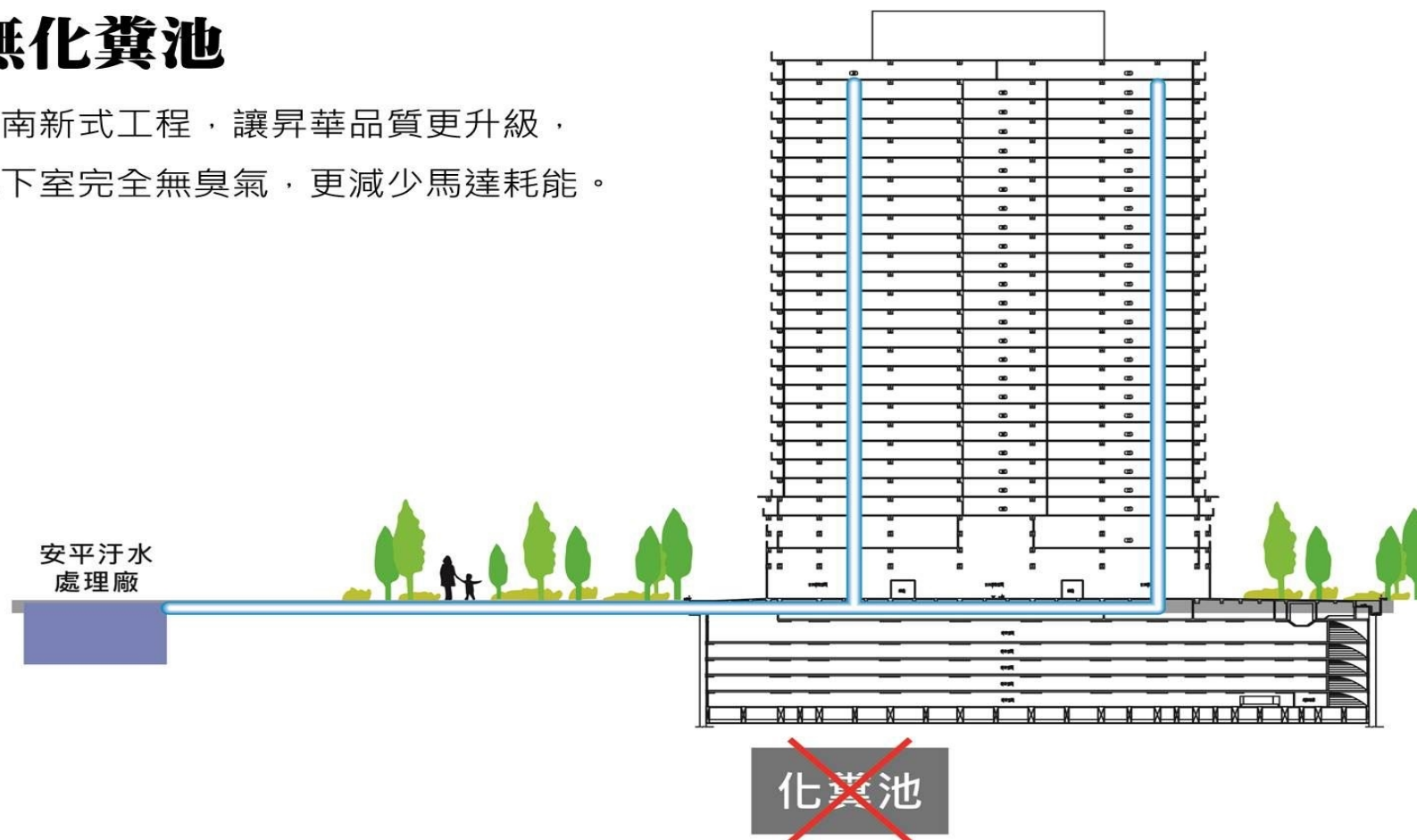


1. **隔音**：6+8+6 可以有效阻絕戶外吵雜之聲音。
2. **隔熱(保溫)**：LOW-E中間層的空氣，可以有效阻絕熱量之傳導，冬天若開暖氣，亦可防止熱量快速下降。
3. **抗紫外線**：紫外線並非有陽光才有，而是會到處反射，唯有全戶安裝LOW-E玻璃才可有效抵抗此外線。
4. **節能**唯有**全戶安裝**，夏天才能有效阻絕熱能的進入，並且防止冷氣溫度驟降達到節能省碳。(浴室除外)

8、無化糞池：本設計廣泛運用本公司規劃之大樓案場，地下室完全無臭氣，除讓住宅品質昇華更升級外，更減少馬達之耗能。

無化糞池

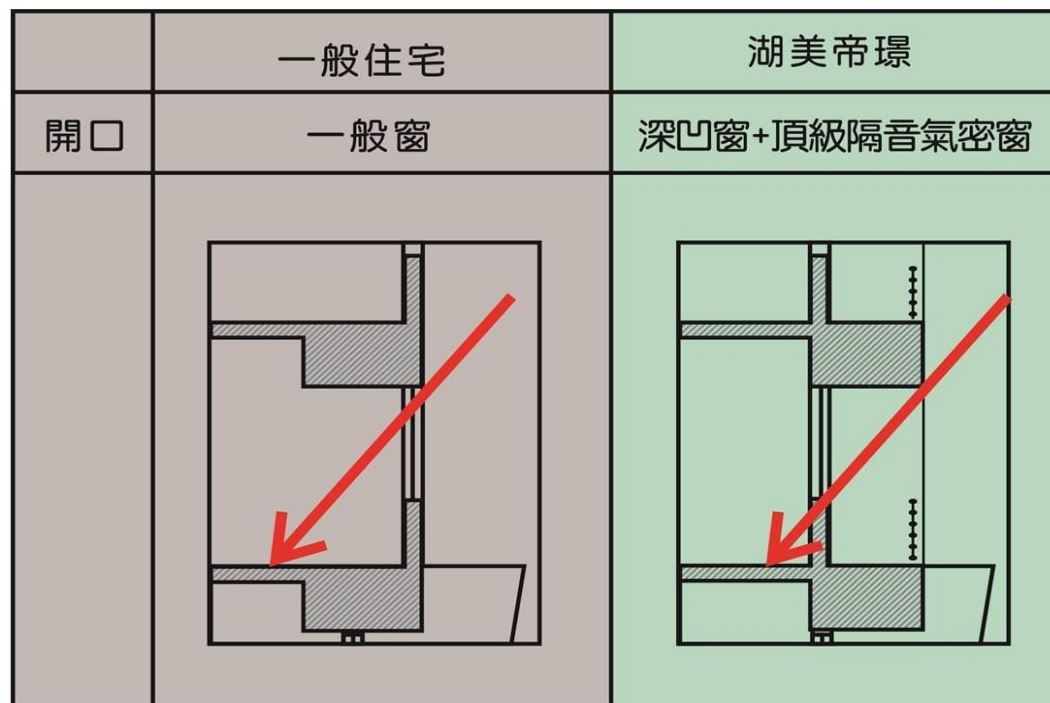
台南新式工程，讓昇華品質更升級，
地下室完全無臭氣，更減少馬達耗能。



9、深窗設計：增加居住的安全感，降低陽光直射入室內達降溫成效，避免雨水直接潑入。

深窗設計

增加居住的安全感，降低陽光直射入室內達降溫成效，避免雨水直接潑入。



10、節能泵浦：本公司建案採高效能泵浦變頻馬達，大幅降低電力消耗約 40%，為愛護地球盡一份心力。

節能泵浦

採用丹麥原裝進口「GRUNDFOS 葛蘭富」高效能變頻馬達，大幅降低電力消耗約 40%，為愛護地球盡一份心力。



11、廢棄物減量指標：運用自動化、規格化及土方平衡，避免浪費，

11.1分類：目前臺南市垃圾處理主要為焚化方式，因此在廢棄物排出源應朝分類收集與資源回收的方式辦理。廢棄物排出即分為巨大垃圾、資源垃圾、非資源之可燃性垃圾、非資源之不可燃垃圾、具危險性廢棄物(如日光燈管、廢電池)五類。

11.2收集：可燃廢棄物包括紙張、塑膠袋及含水份較低之可燃廢棄物，以垃圾桶內襯塑膠袋每日定點收集；資源性廢棄物包括鋁罐、寶特瓶、玻璃罐及其他有收集價值之廢棄物，以收集桶內襯塑膠袋每週至少收及一次；不可燃廢棄物則收集桶內襯塑膠袋收集；廢棄物依上述方式分類後，運至垃圾暫存室放置。

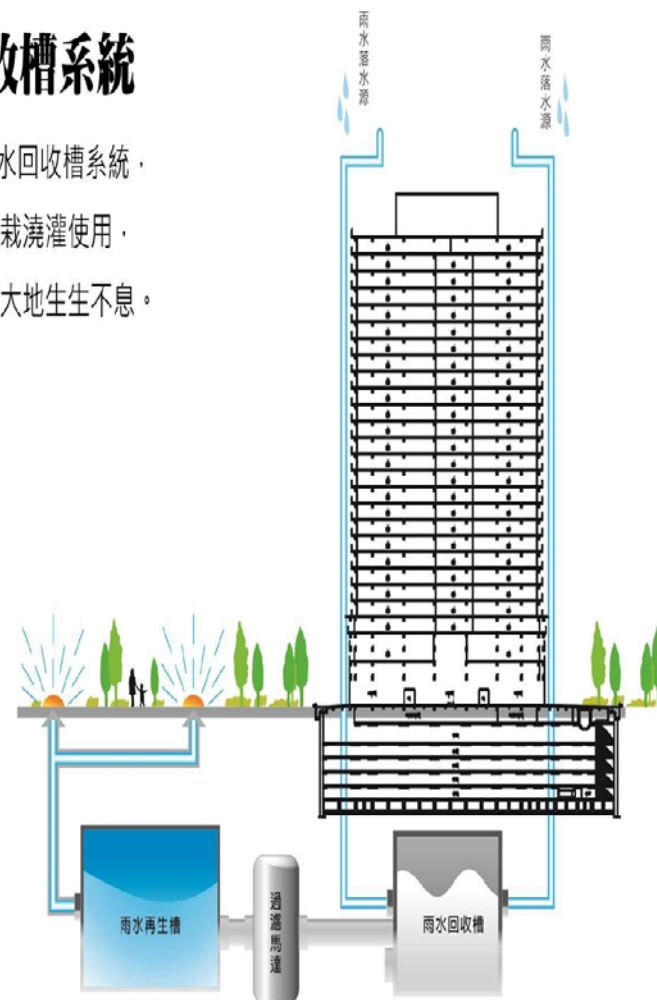
11.3貯存：本基地採用密閉貯存設施，並定期清洗設備，以清洗垃圾貯存器皿貨遭污染之地面，維護大樓之衛生整潔。

4.2 水資源管理

- 1、建築設計規劃：在建造與建築材料的選擇中，均考慮資源的合理使用和處置，力求使水資源的可再生再利用。
- 2、基地保水指標：使土地涵養水源，保存水資源。
- 3、水資源指標：節省水源，選用省水器材設備。
- 4、污水與垃圾減量：減少日常使用污水與垃圾，減少土壤污染以涵養活水。
- 5、雨水回收再利用：設計中水池，利用管線系統，以雨水作為非飲用之洗滌與植栽澆灌，以節省水資源。

雨水回收槽系統

高達413噸雨水回收槽系統，
提供予公設植栽澆灌使用，
節省水資源讓大地生生不息。



4.3 外觀美化

建築設計：與周邊環境相融合，和諧一致、動靜互補。綠化植栽美化：以綠建築與生態結合，創造建設與環境融合。城市空間概念：利用獎勵及退縮腹地空間，創造舒適及預留美化環境之條件。本公司申請頂湖公園社區回饋，並已與里辦公室簽訂協議，加強植栽綠化與增設街道家具，使公園設備更加完善因本公園現況就有兒童遊具設施提供兒童使用基於社區回饋民眾希望能提供更廣泛年齡層民眾使用，故設置成人體健設施並且塑造安全遊玩空間與舒適停等休憩空間，在走道旁設置座椅提供民眾休憩並栽種喬木於旁讓人感受到在大樹下乘涼的舒適感配合公園現況增設燈具提供安全的環境，以增加公園夜間使用效果使用庭園矮燈、照樹燈、地底嵌燈.....等燈具。都市燈光設計：以國際潮流之燈光設計，展現城市意象，突顯都市主題。建築造型美化：以指標性的建築外觀設計、建材配色計畫，成就建築特有之造型，進而成為城市之標的。

在外觀上採用古典造形語彙，形式上典雅內斂。夜間配合燈光設計，打造臺南市美麗夜景。景觀植栽設計與環境相融合，為低碳城市街景加分。屋頂水塔與立面造型採整體設計方式，避免影響周邊視覺景觀。空調設備位置亦作適當遮蔽，位於各層排煙室外側之



挑空處，及各層陽台具遮蔽處，使整體立面具有一致性。

4.4 精緻工藝

- 1、藝術傳承：跳脫傳統框架，以全石材作為基底，以巴洛克建築意象精雕細琢。
- 2、領先潮流：以古典藝術或時代潮流為基礎，嘗試各種建築外觀的設計。
- 3、完美比例：以最完美比例施工，做建材之界面分割，力求合理、流暢，展現最佳視覺享受。
- 4、選用設備：選用功能性之精緻配備，創造居家藝術美觀及便利性。



4.5 施工安衛及災害防治

1. 編列預算：以零災害為目標，適當編列勞安防災之執行預算於各項合約內，使現場具有足夠資源保障每位人員安全及環境清潔。
2. 設計檢討：審慎評估土壤鑽探調查、落實鄰屋及公共設施之鑑定並規劃基地臨街面之人行步道、散步道、行動不便指引設施。街廓外圍主要車行系統、指標系統、車道出入口設置於次要道路，採人車分道原則，以創造行進動線安全的環境。
3. 施工法檢討：依據設計調查及鑑定結果，採用支撐開挖工法並依結構技師計算安全範圍內，部分建案採用雙順打施工縮短工期，對環境影響之時間降至最低。
4. 不安全行為預防：每日開工具箱會議告知工作可能危害潛在因子並落實勞安教育訓練，要求正確配戴個人防護具並禁止各種危險性動作，以人為本，藉由管理手段，保全人員安全。
5. 不安全環境預防：施工場所之墜落、感電、崩塌、環境整潔等之危害，編列勞安預算設置各項防護措施，並利用管理環境及人員之手段，以達到無害之環境。



第五章 建築工法

5.1 SRC鋼骨住宅大樓，最高規格結構設計

SRC結構同時結合SS鋼骨構造「韌性」(能減輕地震對結構體的破壞)，與RC鋼筋混凝土的「鋼性」，且基樁深入地表41米，縱使歷經強震依然屹立鞏固。

5.2 CFT加RC包覆，千錘百鍊不動如山

本公司採用最新CFT加RC包覆工法：採BOX箱型柱，柱內灌入最高達一萬磅的混凝土，外面再用RC灌漿包覆一層，達到力學結構最高強度，提供鋼柱內混凝土極佳的圍束作用，可增加鋼柱強度，且鋼柱內的混凝土是由鋼柱底部高壓灌注，確保混凝土達到密實的施工品質。

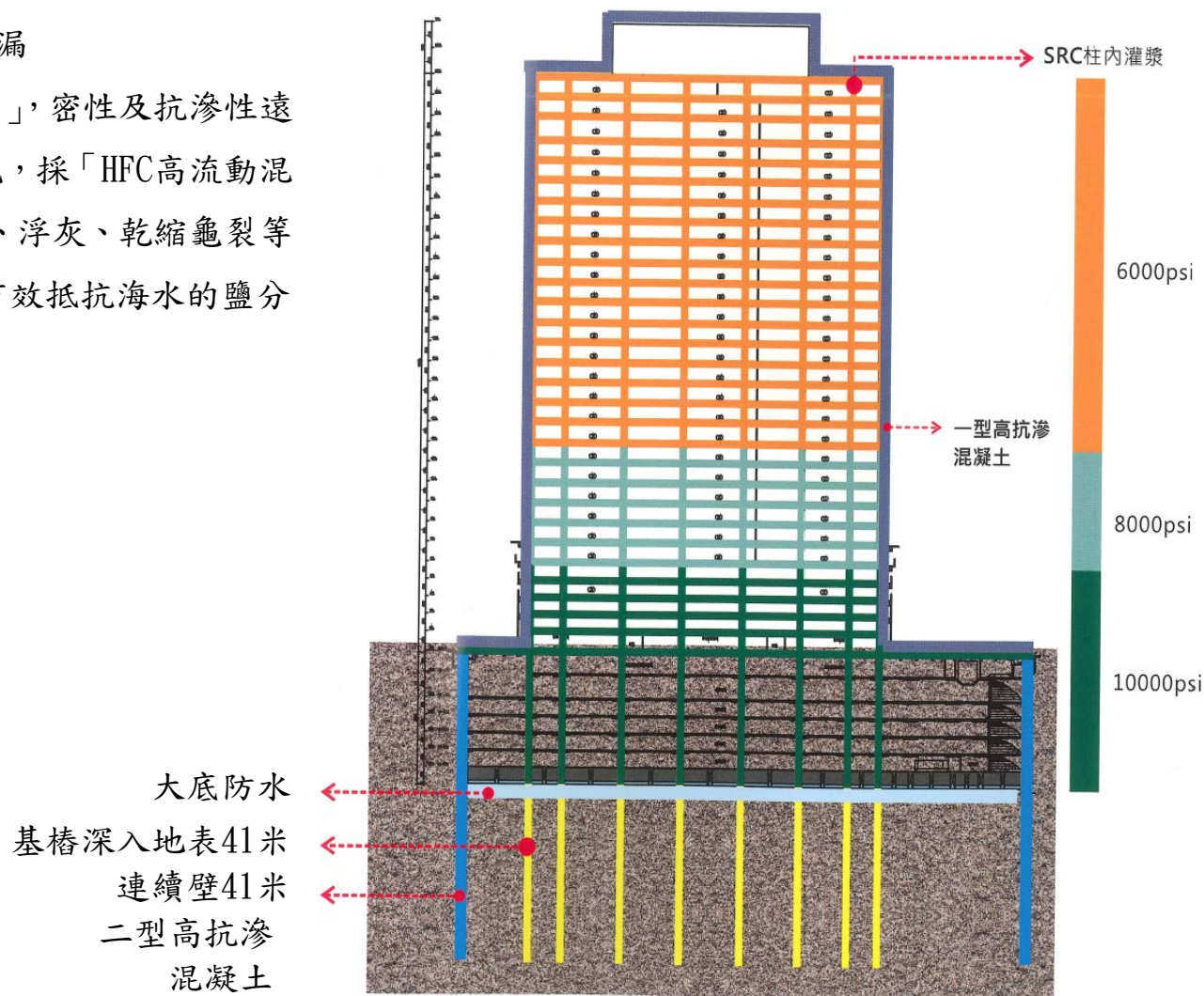
5.3 結構剪力牆，賦予建築超強鋼度

本公司從基礎筏基貫穿至頂樓，全棟設置四道巨型剪力牆，最大厚度達50公分，剪力牆的勁度大，可承擔極大部份構造物的水平力，能在地震初期就把大部份的能量吸收，減少結構的破壞。



5.4 全棟外牆高抗滲施作，層層防護滴水不漏

本公司為台灣首棟全外牆使用「高抗滲混凝土」，密性及抗滲性遠優於一般混凝土，結構體本身就具備防水功能，採「HFC高流動混凝土」，全程施工不加水，並可有效避免蜂巢、浮灰、乾縮龜裂等缺失；地下室連續壁採二型高抗滲混凝土，有效抵抗海水的鹽分侵蝕。



5.5 雙制震系統，安全加乘傳世巨構

制震(主動式)為在建築物適當位置的樑、柱之間加裝「制震元件」(阻尼器)，當地震發生造成建築物搖晃時進而吸收能量，以減少結構搖晃幅度，保護主結構不受破壞，讓居住者住得更安心，將2種不同性質制震系統，依據各系統的特性，在結構體內適當的設計與組合，發揮各制震系統的特性，達到「更高消能(地震波)」目標；本公司採用新日鐵的「壁式黏彈性阻尼器」及HITACHI的「斜撐式油壓阻尼器」，大幅提升建築物之抗震性與增加居住舒適感，更可減少因地震產生的財產損失。

5.6 新安建築主張(NQC)

優化設計、材料檢驗、嚴謹施工、品管稽核、現場勘驗與建築履歷，保障身家財產安全的超高規格。



宏盛帝寶



每一顆磁經過原廠嚴格測試



實績：日本東京新宿廳

第六章 永續發展

6.1 環境管理制度

環境面管理方針揭露:本公司子公司(永捷高分子工業股份有限公司)希望藉由產品面、活動面、服務面執行有效的永續發展策略，做為經營的方針與目標。提供給客戶的各項產品，其設計與製造過程亦均符合環保要求，由環境管理、提昇環境績效，進而改善地球的汙染、減少環境衝擊、普及環安意識、節約能源，有效利用資源…等等，最終達成正面的環境經營的理念與推展執行的績效，履行企業社會責任，達成永續經營的目標。

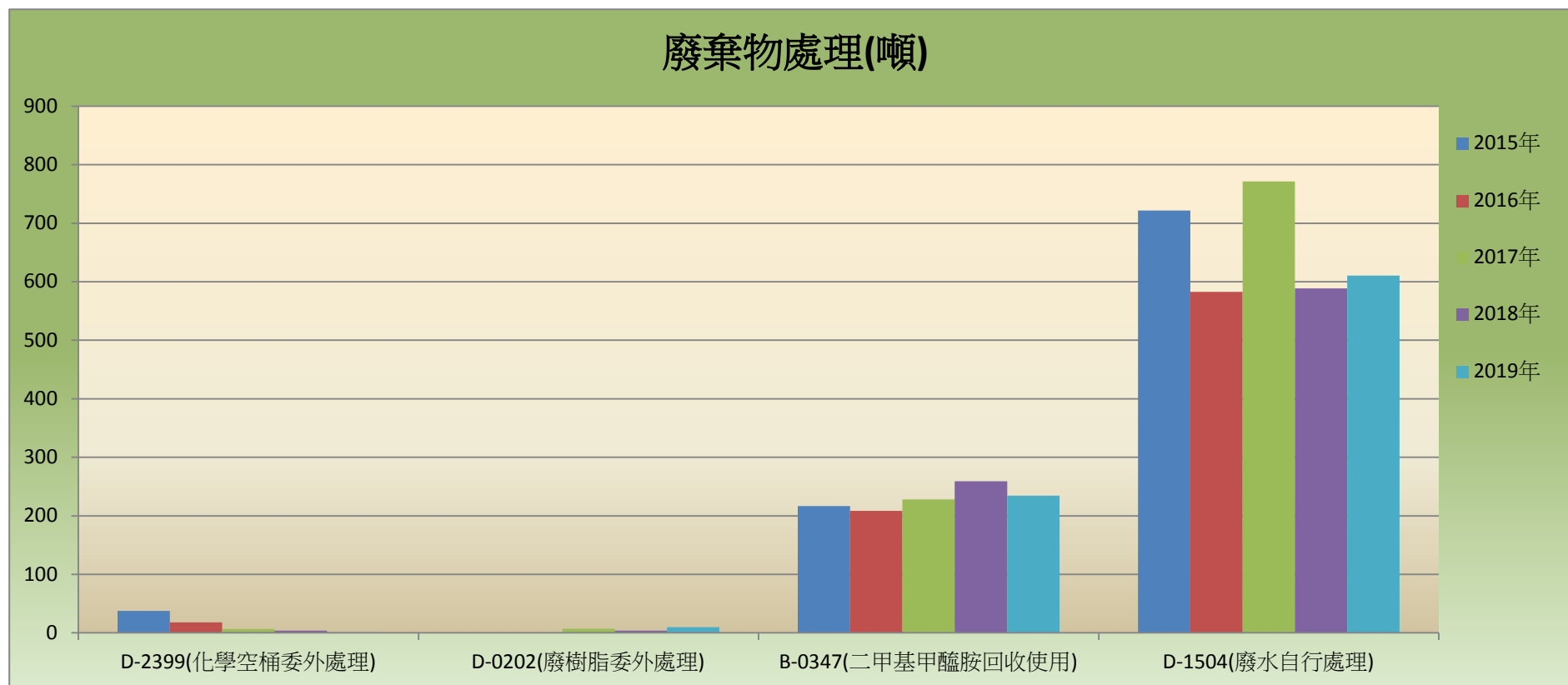
環境宣言及環境政策為追求人類生命之延續及永保地球綠色環境，子公司除積極落實企業環保責任與使命外，在產品設計、使用與廢棄等活動中致力於降低對整體環安衛之衝擊，並致力於污染防治與改善，並應符合相關法規規定，透過全員參與及承諾，來達成環境保護與企業之永續發展。

子公司在總經理室設立職安單位其為環安衛管理之幕僚組織，負責有關環境安衛管理之營運事項；審議環境安衛管理制度運作有效性與興革事項；環安衛管理計劃以及環安衛目標、標的之審查。負責全公司有關生產製造風險及環安衛管理之研究規劃與監督管理。包括:廠區的空污、水污、廢棄物、毒化物等環保處理業務之推動執行。

子公司亦隨時掌握國際化學品法規的最新動態，以善盡企業社會責任的態度，力求符合各國化學品法規。在化學物質管理實務運作方面，本公司積極投入人力以持續確保法規符合度，這也是本公司對客戶提供產品安全的最佳保障。

6.2 廢棄物處理

本公司子公司將事業廢棄物分類收集後，均委託合格的清理業者及回收業者，進行清除處理或資源再利用。2019年本公司廢棄物廢水處理總量：855.85公噸，其中委外清理：化學空桶1.32公噸(0.15%)、廢樹脂9.76公噸(1.14%)、廢水自行處理：610.47公噸(71.33%)、二甲基甲醯胺自行回收使用共234.3公噸(27.38%)。空鐵桶回收使用1132桶，本公司將逐年增加資源化比例，未來將持續自源頭進行減廢以降低廢棄物產出並提升廢棄物再利用率。



廠區廢棄物放置規劃



生活垃圾

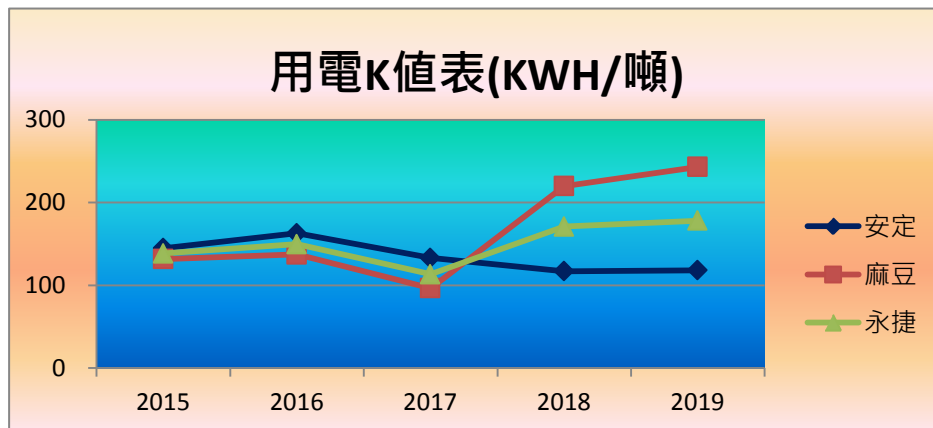
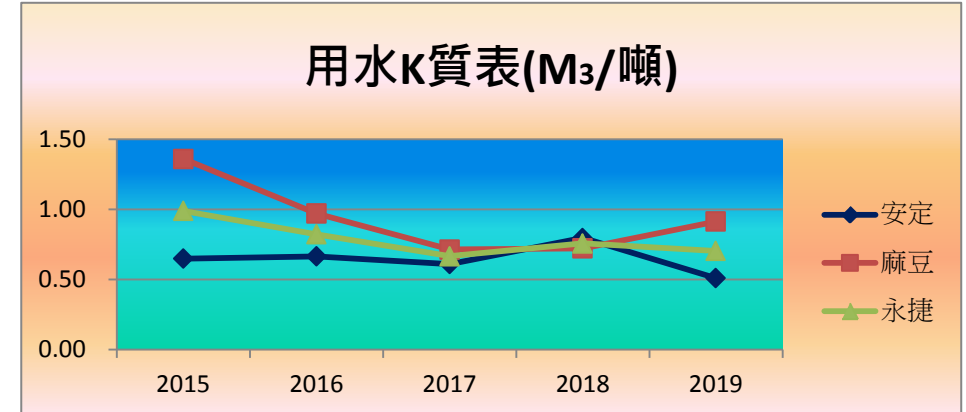
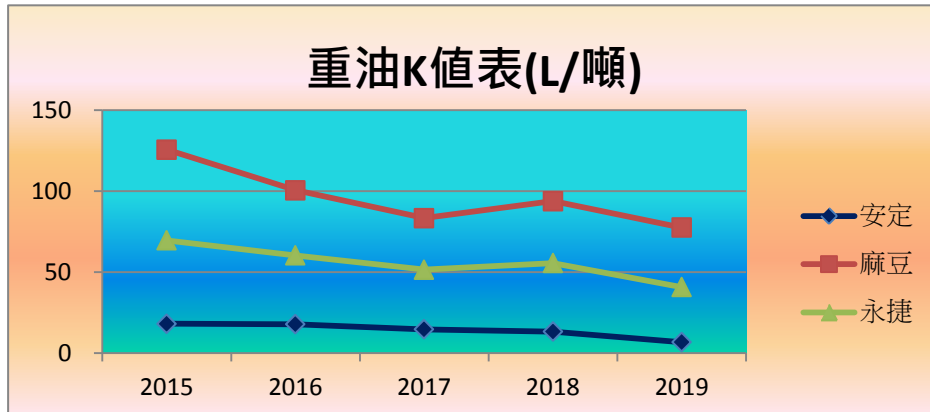


一般廢化學物質(廢空桶)



6.3 資源管理

子公司廠區推動再生原料、減廢、回收、節能、省水、油水電效能改善以提升各項能源資源之利用效率，並設定k值進行各廠區油、水、電效能監控。2015年~2019年本公司之能資源管理彙整數據如下：



1. 永捷為降低PM2.5排放自2019年10月起，燃油鍋爐及焚化爐燃料陸續改用天然氣為燃料，並改善燃燒效率。
2. 2019年麻豆廠水電K值拉升主要為Polyol產量降低，小批量生產增加所至。
3. 因應市場變化將協調訂單集中生產，提高水電資源利用率及生產效能。

子公司除努力於能資源的效率改善及回收利用(包含:以槽車或噸槽出產品減少包裝材使用及製程冷卻水循環使用及溶劑回收使用並於鍋爐設置控溫裝置減少重油之燃燒使用……等)並利用資源進行廠區綠化及植樹致力環保生態和諧。



6.4 作業環境檢測

將作業中可能產生之安全衛生風險皆列入環境衝擊及危害評估考量，以作為持續改善措施訂定之基礎。作業環境檢測項目包含物理性與化學性因子，物理性因子如噪音；化學性因子則包括DMF、MEK、TOL、TDI等。報告結果統一由職安單位歸檔留存，以作為後續勞工特殊健檢之依據及各單位主管派工之參考，有效預防廠內職業病發生之可能。

6.4.1 防治環境污染設備

設備名稱	數量	用途及效益
DMF偵測器系統	3	防制毒化物洩漏偵測
液位感測器	1	防制毒化物洩漏偵測
VOC冷凝回收系統	1	防制空氣汙染
油水分離設施	5	防制公共危險物直接流入排水溝
粒狀汙染物防制設備	2	防制空氣汙染

6.4.2 作業環境檢測

項目	頻率	安定廠	麻豆廠
作業環境測定(甲醇、丁酮、異丙醇、丙酮、甲苯、乙酸乙酯、二甲基甲醯胺、二異氰酸甲苯、二異氰酸二苯甲烷、噪音)	半年	V	X
揮發性有機物管制	年	V	V
WBGT測定(綜合溫度熱指數)	季	V	V
飲水機大腸桿菌檢測	季	V	V
在職人員及特殊作業健康檢查	年	V	V
燃油鍋爐 PSN 檢測(粒狀汙染物)	5年	X	V

項目	頻率	安定廠	麻豆廠
燃油鍋爐 PSN 檢測(硫氧化物、氮氧化物)	年	X	V
冷卻水塔水質 VOC 檢測	年	V	V
輕質液設備元件 VOC 逸散檢測	年	V	X
焚化爐煙道排氣檢測(粒狀污染物、硫氧化物、氮氧化物、鉛、鎘、汞)	年	X	V
焚化爐煙道排氣檢測(戴奧辛)	3 年	X	V
焚化爐煙道排氣檢測(CO、VOCs、異味、苯、二氯甲烷、乙苯、二甲苯、甲苯)	5 年	X	V
重質液設備元件 VOC 逸散檢測	4 年	V	V
蒸汽鍋爐 PSN 檢測(粒狀污染物)	5 年	V	X
蒸汽鍋爐 PSN 檢測(硫氧化物、氮氧化物)	年	V	X
排放口檢測:非甲烷總碳氫化合物	5 年	V	X
DMF 氣體偵測器定期校正	年	V	X

輕質液設備元件檢測

冷卻水塔VOC檢測採樣



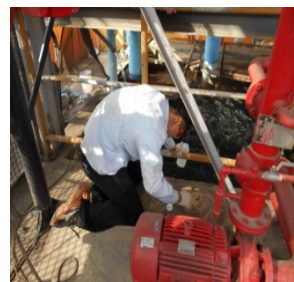
採樣前設備校正



現場設備檢測



檢測及記錄



現場設備抽氣設備風量測定



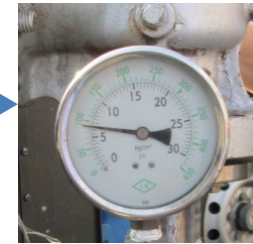
鍋爐安全閥校正



裝設壓力測試設備



氮氣加壓



安全閥」於約
7.0kgf/cm²壓力時吹噴

鍋爐PSN



作業環境測定



焚化爐PSN檢測



飲水機檢測採樣



消防偵煙探測器測試



6.5 溫室氣體排放之盤查

子公司永捷參考世界發展協會（World Business Council For Sustainable Development, WBCSD）與世界資源研究院（World Resource Institute, WRI）共同發佈的溫室氣體盤查議定書 - 企業會計與報告標準第二版（The Greenhouse Gas Protocol - A Corporate Accounting and Reporting Standard, revised edition），採用其中的控制權法計算本報告書組織邊界內的碳排放量，依標準將4.5.1溫室氣體排放源區分如下：

範疇	分類	說明
一	直接溫室氣體排放	永捷擁有或控制的排放源
二	能源間接溫室氣體排放	外購的電力與熱依各廠區作盤查
三	其它間接溫室氣體排放	因公司作業造成的排放，但排放源不在永捷 上下班鼓勵員工共乘及近距離員工騎乘單車 各廠間皆設置視訊設備，減少海內外差旅次數 垃圾分類減量，資源回收，減少廢棄物之產生力。

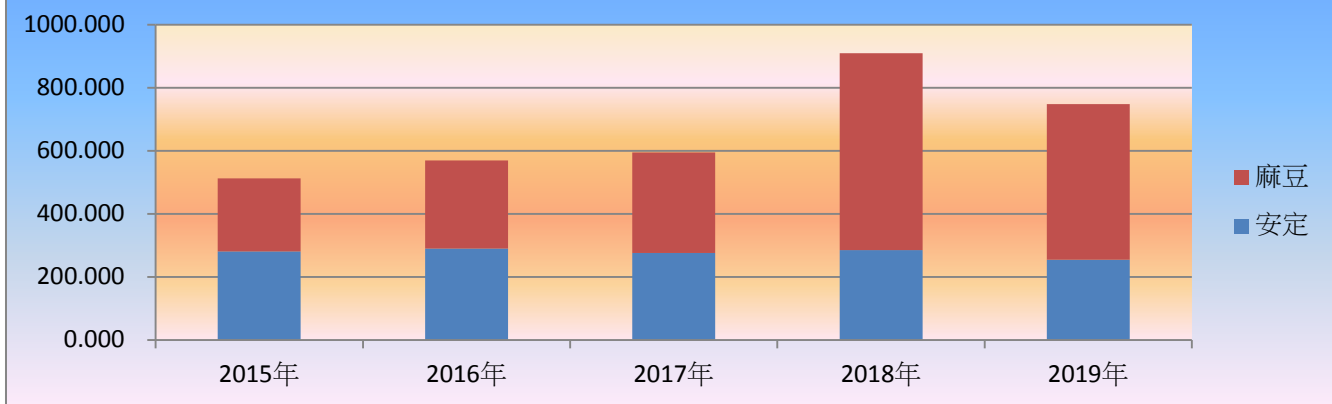
直接溫室氣體排放
1092.992 TCO₂e

能源間接溫室氣體排放
747.742 TCO₂e

破壞臭氧層物質的排放
0.008283 TCO₂e

溫室氣體排放總量1842.526TCO₂e

能源間接溫室氣體排放分析

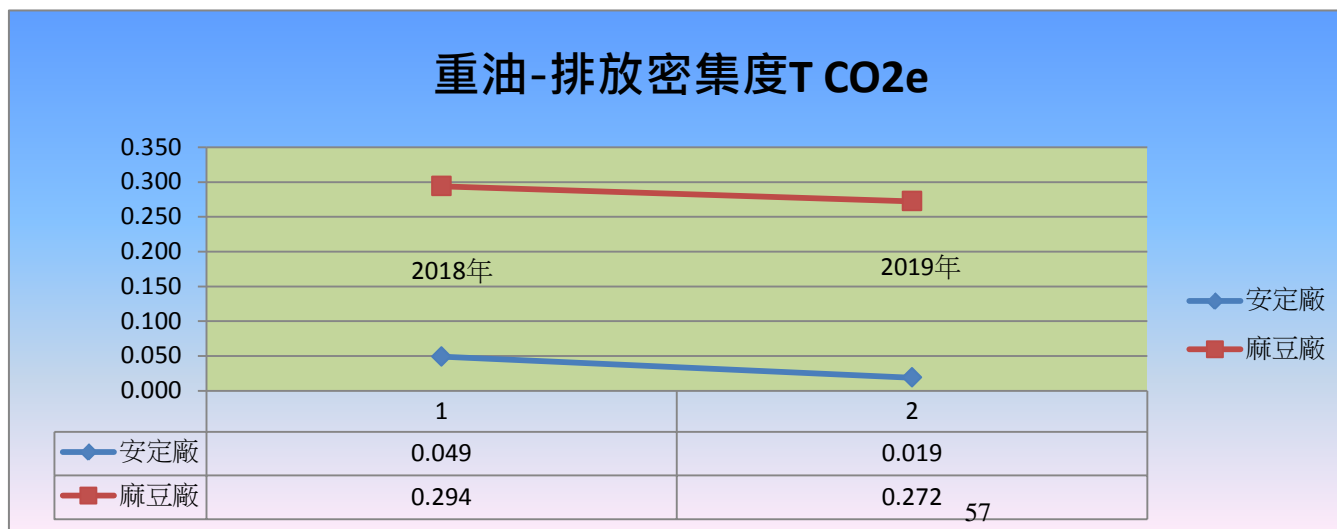


★★★★★★★★★★
 2019年比2018年排放量降低,
 主要是產能降低造成用電量相
 對降低



6.5.2 溫室氣體排放密集度：重油依廠區作調查統計，水、電依產品作調查統計

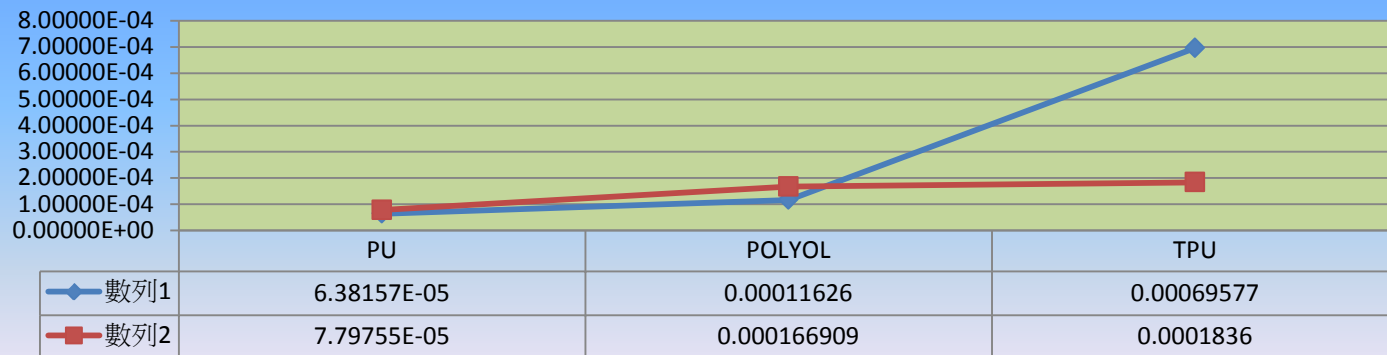
重油-排放密集度T CO2e



★★★★★★★★★★
 2019年
 重油-排放密集度相對降低
 主要是兩廠下半年陸續將重油
 燃料改為用天然氣燃料



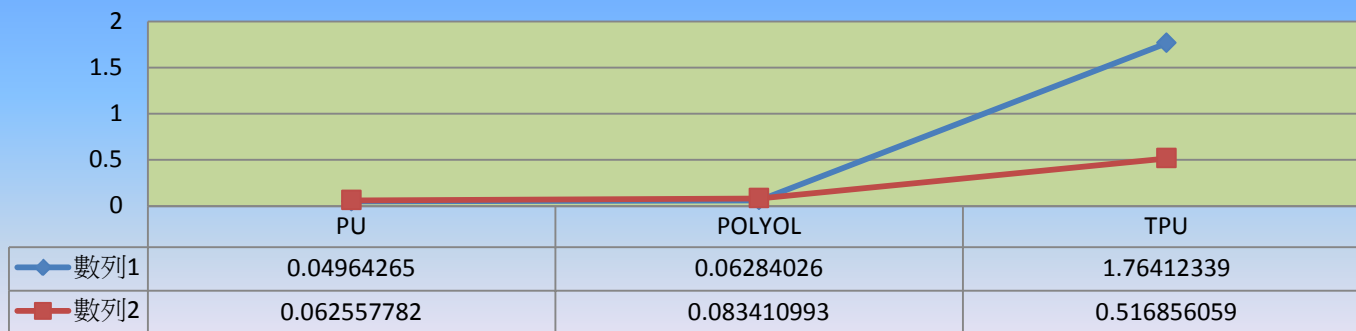
水-排放密集度T CO2e



數列1:2018年 數列2:2019年

★★★★★★★★★★
 2019年 TPU 產品
 水-排放密集度相對降低
 主要為生產效率改善提升
 ★★★★★★★★★★

電-排放密集度T CO2e



數列1:2018年 數列2:2019年

★★★★★★★★★★
 2018年 TPU 產品
 電-排放密集度相對降低
 主要為生產效率改善提升
 ★★★★★★★★★★

上曜溫室氣體排放及減量資訊

資料年度：108

一、 企業對於溫室氣體排放之影響，或衝擊之程度：

(一) 企業受氣候變遷相關法規規範之風險

「溫室氣體減量及管理法」(以下簡稱溫管法)，已於104年7月1日由總統公布施行，為我國因應氣候變遷作為奠定法制基礎，該法涵蓋溫室氣體減量及氣候變遷調適策略。

目前對各產業相關法規尚在研擬中，本公司所屬產業尚無受氣候變遷相關法規影響之風險。

本公司密切關注國內外法規制定及趨勢，並利用本身建築專業領域，將節能概念帶入產品內。例如：在所建造的建物內加入綠建築的設計，利用開口設計，將陽光、空氣導入地下室，創造垂直通風採光、利用複層 Low-E 玻璃及深窗設計來降低陽光直射減少社內空調使用率、以植物景觀降低建物周遭環境的溫度等，減少用電所需的溫室氣體排放對於氣候變遷的影響。

(二) 企業受氣候變遷之實質風險

上曜深知氣候變遷所帶來的風險對環境及生態會造成極大的衝擊，對長遠的經濟發展，更是會有極大的傷害。例如風災、水災、地震及電力中斷等各類的突發狀況，將可能對住戶安全造成顯著影響，因此在建案興建時，除堅持結構安全並優先考量客戶可能發生風險，採取以下應對措施：

1. 每層樓皆養護十四天以上，雖會拉長工期增加成本，但對於結構安全是相對的提升。
2. 全程施工不加水，並可有效避免蜂巢、浮灰、乾縮龜裂等缺失。
3. 利用自然光線縮短室內開燈的時間，進而達成節能減碳的目的。
4. 高樓層建築物，皆裝置雙制震設備，增加耐風抗震效果。

(三) 氣候變遷提供企業之機會

近年環境變遷極大，造成都市淹水、乾旱機率大增，本公司有鑑於此，在建造與建築材料的選擇中，均考慮資源的合理使用和處置，力求使水資源的可再生，使建物能在雨天時，進行水資源的回收，減少都市的水流量，進而降低淹水的機會，並在乾旱時，利用基地本身的保水性及回收的雨水來進行澆灌及進行一般的清洗，減少乾旱帶來的影響，在重視環保及氣候變遷議題，提供優良住宅，有助於本公司建案之銷售。

(四) 本公司逐步架構溫室氣體排放量盤查計畫，108 年起盤查公司用水、用電、耗能及紙張耗用列入盤查範圍。本項盤查並未申請外部驗證。

二、 企業對於溫室氣體管理之策略、方法、目標等：

(一) 企業對於因應氣候變遷或溫室氣體管理之策略因應氣候變遷、溫室氣體管理及企業社會責任，本公司訂定環境保護政策，相關政策如下：

1. 提倡節能減碳

- (1). 降低電能耗用。
- (2). 降低紙張耗用。
- (3). 推行資源回收。
- (4). 善用公共運輸系統。

2. 注重環保法規

監督專業營造廠，妥善管理工地環境衛生、降低營建過程之環境污染。

- (1). 廢棄物清運管理。
- (2). 噪音污染防治管理。
- (3). 空氣污染防制管理。
- (4). 水污染防制管理。
- (5). 職業安全衛生管理。

3. 節能低耗能建築

- (1). 建造高綠覆率之美建築。
- (2). 規劃與營造耐久性建築。
- (3). 產品低耗能有利環境永續。

(二) 企業溫室氣體排放量盤查

1. 108 年公司用水盤查：

107 年度全年度用水量 2,048 度，碳排放量 314kgCO₂e。

108 年度全年度用水量 1,893 度，碳排放量 294kgCo₂e。

2. 108 年公司用電盤查：

107 年公司用電量為 400,589 度，碳排放量 214,928kgCO₂e。

108 年公司用電量為 326,298 度，碳排放量 175,742kgCO₂e。

整年度的用水量度數較去年略減 155 度，用電量度數較去年略減 74,291 度，碳排放量各減少 11kgCO₂e 及 39,186kgCO₂e，本司將持續推動節能減碳，有效調控碳排放量，未來繼續邁向低碳綠色企業目標。

3. 108 年公司用紙量盤查：

107 年公司用紙量為 278,051 張。

108 年公司用紙量為 389,394 張。

108 年公司用紙量較 107 年多，108 年因個案銷售較為熱絡及業務量增加，且與各客戶及各大銀行端文件往來更為頻繁，及新增銷售案場，但公司將持續推動電子化作業，未來繼續邁向低碳綠色企業目標。

(三) 企業溫室氣體排放量減量之預算與計畫

本公司配合政府節能減碳政策，對全體員工宣導[愛護地球、節能減碳]，並積極執行節能目標。實施下列的減碳計畫：

1. 辦公室隨手關燈，午休熄燈及下班時間關燈巡檢。
2. 辦公室調高空調設定溫度(26-28 度)。
3. 確實推動垃圾分類及資源回收。
4. 辦公室影印文件儘量重複利用回收紙張。
5. 推動電子化作業降低能資源消耗。

(四) 企業產品或服務帶給客戶或消費者之減碳效果

1. 本公司致力於創造綠建築，使節能減碳融入一般消費者家中，於興建的建物中也廣設植栽，綠化城市，住戶可減少冷氣使用、降低用電量，漸少都市二氧化碳的排放量。
2. 三面採光，住戶利用自然光線縮短室內開燈的時間，進而達成節能減碳目的。
3. 雨水回收再利用：設計中水池，利用管線系統以雨水作為非飲用之洗滌與植栽澆灌，以節省水資源。

6.5.3 空汙排放分析

鍋爐

項目	廠區	檢測值	標準值	單位
二氧化硫	安定	151	250	PPM
	麻豆	133	286.1	PPM
氮氧化物	安定	198	400	PPM
	麻豆	119	250	PPM

焚化爐

項目	廠區	檢測值	標準值	單位
粒狀污染物	麻豆	18	180	mg/Nm ³
硫氧化物	麻豆	41	220	PPM
氮氧化物	麻豆	56	250	PPM
鉛及其化合物	麻豆	0.0065	0.5	mg/Nm ³
鎘及其化合物	麻豆	ND<0.00040	0.04	mg/Nm ³
汞及其化合物	麻豆	0.0026	0.1	mg/Nm ³

6.6安全衛生&災害防治

本公司施工安衛及災害防治：

1. 編列預算：以零災害為目標，適當編列勞安防災之執行預算於各項合約內，使現場具有足夠資源保障每位人員安全及環境清潔。
2. 設計檢討：審慎評估土壤鑽探調查、落實鄰屋及公共設施之鑑定並規劃基地臨街面之人行步道、散步道、行動不便指引設施。街廓外圍主要車行系統、指標系統、車道出入口設置於次要道路，採人車分道原則，以創造行進動線安全的環境。
3. 施工法檢討：依據設計調查及鑑定結果，採用支撐開挖工法並依結構技師計算安全範圍內，採用雙順打施工縮短工期，對環境影響之時間降至最低。
4. 不安全行為預防：每日開工具箱會議告知工作可能危害潛在因子並落實勞安教育訓練，要求正確配戴個人防護具並禁止各種危險性動作，以人為本，藉由管理手段，保全人員安全。
5. 不安全環境預防：施工場所之墜落、感電、崩塌、環境整潔等之危害，編列勞安預算設置各項防護措施，並利用管理環境及人員之手段，以達到無害之環境。

職災項目	施 工 風 險	風 險 控 制 措 施
開挖崩塌	結構支撐不穩定 土壤狀況 含水、震動、鄰近承載重等造成開挖失敗	要求營造商確實依規劃及規範施工 落實工地施工安全監測、承攬商每月提交監測報告
模板崩塌	模板支撐力不足導致模板崩塌	施工前提施工計畫，內容應包含強度計算，且要符合規範要求 經審查沒問題後再施作 施工過程中確實檢驗是否符合規範要求，以及是否按照規畫施工
人員墜落	高空作業防護不足 個人危險意識不足 安全管理作業缺失 未有安全防護網	嚴格要求高空作業時穿戴安全配備 透過規範及安全控管機制與教育，確保施工人員之安全防護措施
吊掛意外	安全防護材料瑕疵 吊車翻覆 吊掛物掉落	核對吊車之荷重是否能承載吊物 固定妥當避免滑落、鬆脫 嚴禁人員進入吊舉物掉落可能覆蓋之範圍 加強作業施工前相關教育訓練 要求作業員需有吊掛作業合法證照
穿刺傷害	模板釘子未清除 預留鋼筋未保護	拆完模，嚴格要求模板工班將模料釘子拔除清理，並堆置整齊 預留鋼筋只能使用 180 度彎頭的鋼筋，防止碰撞穿刺

6.6.1 本公司建築施工安全管理

安全衛生技術隨著科技的發展，各種防護設施不斷地更新進步，但是職業災害仍然層出不窮，表示僅憑藉技術的研發更新是無法完全滿足保護勞工安全衛生的要求。因此，上曜建設除了重視建立完善的的安全管理制度，更協助營造商夥伴進行施工風險評估，並實施施工安全自主管理，以政策制定、防災演練、承包商考核、教育宣導等各面向落實施工安全管理。

施工風險控管措施 為協助營造商夥伴事前進行施工過程風險評估分析上曜建設確實進行施工項目風險識別，針對施工安全風險較高之工作項目，確實評估及掌控施工流程及管理機制，將可能發生的施工風險降到最低。

落實工地安全環境衛生

本公司最主要的營造商夥伴為上裕及聯鋼營造，分別佔 2017 年營造商採購比例 44.24%及 29.24%。上裕及聯鋼營造皆定有「承包廠商工地安全衛生管理規則」，確實管理建築工地之環境、安全、衛生等議題，並實施「施工安全自主管理」，藉由以下重點策略建立勞工安全作業環境：
• 每季召開職業安全衛生委員會研擬安全衛生政策
• 制定緊急應變計劃，依事故等級建立通報流程
• 藉由防災模擬演練，落實執行緊急應變計畫
• 每半年進行廠商勞安考核，作為篩選協力廠商之依據
• 每年度舉辦勞工安全衛生宣導大會，輔導協力廠商，建立溝通平台
同時上曜建設規範承包商在工程施作前與施工進行的各階段需進行以下會議與宣導，以教育訓練著手落實作業環境安全。

上裕營造歷年工安績效

上裕營造藉由嚴謹的政策與行動，協同承包商共同預防職業災害發生，在有效的管理之下 108 年並無重大安全意外事故發生。

營 造 廠 性 別	上 裕	
	男	女
失能傷害人次數	0	0
職業病總數	0	0
失能傷害之總損失日數	0	0
傷害率 (IR)=(失能傷害人次數 / 工作總時數) *200,000	0	0
職業病率 (ODR)=(職業病總數 / 工作總時數) *200,000	0	0
損工率 (LDR)=(失能傷害之總損失日數 / 工作總時數) *200,000	0	0

缺勤率 (AR)=(1) 病假 +(2) 事假的工時 / 總工時 *100%	0.0087%	0.0131%
失能傷害頻率 (FR)= (失能傷害人次數 *106)/ 總經歷工時 (工作總時數)	0	
失能傷害嚴重率 (SR)= (失能傷害日數 *106)/ 總經歷工時 (工作總時數)	0	0

備註：因上曜建設本體之業務性質較不涉及工安議題，108 年亦無重大工傷、職業病與因公死亡事故發生。

女性勞工友善保護措施

為妥善照顧公司的女性勞工，上曜建設依循職業安全衛生法規，實施「女性勞工母性健康保護措施」。懷孕、生產後一年內以及哺乳的女性同仁，可提出申請進行工作危害評估，經鑑別常態工作活動潛在危害健康之高風險，可提出工作調整申請，調整工作條件、業務量與工作時間，或給薪暫停工作與延長產假，避免對懷孕的同仁或子女的健康造成負面影響。上述評估流程，需由從事勞工健康服務的醫護人員執行健康指導及健康保護措施，以妥善照顧公司的女性員工，建立性別友善的職場工作環境。

重大事故緊急應變

針對營運可能發生的重大事故與災害，上曜建設訂有「重大事故緊急應變計畫」，若有火災、颱風、地震或重大事故發生時，即啟動緊急應變小組運作，以三級指揮通報系統，呈報高層主管。對於災害的預防、搶救及復原，進行指揮、執行與協調。以降低災害事故可能造成的人員傷害與資產損失。

本公司工地污染防治

建築廢棄物管理 建築的主要建材為水泥、鋼材和砂石等，在廢棄回收階段只有金屬可被回收，大部分皆為建築廢棄物。由於建築廢棄物體積較大、既無法燃燒又無法被生物所分解，若處理不當，可能影響環境及生態。故上曜建設以嚴謹態度聘用合格的清運廠商來處理相關建築廢棄物。**工地廢棄物管理機制**

隨著經濟與社會的成長帶動新建工程的增加，使營建廢棄物產生之數量不知凡幾。對於臺灣這地狹人稠、掩埋空間十分有限的土地而言，無疑造成環境嚴重負荷。上曜建設遵循環保署「營建廢棄物管理策略」，進行營建工地落實工地廢棄物減量及分類作業。分類項目如下：

工地廢棄物分類	項目	品名明細
一般廢棄物	廢木材	窗框、裝修、現場木工施作殘材、棧板、模板廢料

	紙類	水泥袋、包裝紙、壁紙、紙箱
	其他	工地臨時建築拆除產生之廢棄物
工程廢棄物	污泥	泥漿、挖掘泥漿
	廢油	建築機械用廢油、防水瀝青殘渣
	廢塑膠	裝修、配管、施作廢料、包裝材料
	金屬廢棄物	構件、框架、廢棄電線、照明等廢材
	玻璃、陶瓷碎片	石、瓦、磚、玻璃、混凝土碎石塊
	建築物產生土石	砂、石、破碎石塊
	有害廢棄物	保溫、絕熱、耐火用石棉廢棄物

上曜建設為落實營建廢棄物流向管理，加強資源回收之概念，將施工所產生的金屬屑、玻璃碎片等屬可用廢棄資源，加以回收再利用。另外為減少營建廢棄物違規棄置情形的發生，上曜建設要求營造廠商遵循法規要求，將建築拆除而產生之營建廢棄物上網申報，落實營建廢棄物流向管理。

降低施工粉塵

空氣中的懸浮微粒有些是因自然過程所產生，但其主要來源還是人為排放。比如石化燃料或是其他人為來源，包括：道路揚塵、建築施工揚塵、工業粉塵等等。而如果長期暴露在這些懸浮微粒中的人，常常會引發咳嗽、呼吸困難、呼吸道易感染、虛弱等症狀。為降低營建工程所造成的空氣污染問題，提供工人與鄰房完善的環境，國泰建設要求營造商夥伴必須針對有可能引起揚塵之各項施工過程、場所或作業，要有相關因應作為加以防範。針對出入工地之車輛，營造商會在車輛進出大門設置洗車槽，車輛出工地前先行清洗輪胎污泥，避免污泥污染路面影響工地周遭環境，並定期清運洗車槽內污泥。上曜建設對施工可能影響之鄰房，上曜建設亦會透過如外牆清潔、地下水排放控管、外牆磁磚修繕等措施，維護鄰房原本的居住品質。

6.6.2永捷高分子工業股份有限公司施工安衛及災害防治：

安全是製造生產與品質良率的根本基礎。我們遵循國內職業安全衛生相關法令，建立本公司職業安全衛生計劃。秉持著持續改善的精神，透過全員參與及安全互助，我們希望能順利達成意外事故預防、促進員工安全衛生、及保護公司資產的目標，以建立健康安全的友善職場。

本公司安全衛生管理已從被動的法規遵守，進化至各項災害防止措施的主動建立，並藉由持續不斷的演練改善，

以達成災害防止，將潛在風險及損失降至最低。

員工安全衛生教育訓練

公司內部網站建構安全衛生&危害通識教育訓練資訊分享區，每位新進員工皆須閱讀並經考核通過，以增強員工安全認知。亦針對有使用或管理危害性化學品的勞工，提供危害通識訓練，以避免不了解所可能造成的潛在危害，並定期舉辦教育訓練，讓員工瞭解：化學品對健康的威脅、可能造成的工廠損失、或對周邊環境可能造成的傷害。



6.6.3職災統計及分析

為確保員工皆能在安全無虞的狀態下安心工作，我們落實執行各項安全衛生事項，截至目前為止公司沒有因工作而造成職業病之案例。

2019年職業災害統計結果如下：

失能傷害頻率(FR)：0.00

失能傷害嚴重率(SR)：0

平均損失日數：0

總合傷害指數(FSI)：0

6.6.4災害防治

為提升同仁危機處理能力，以因應緊急突發事件，公司每半年舉辦緊急應變演練。透過演練，教導同仁瞭解應變器具之使用，熟悉廠房之環境及消防逃生路徑，以增強同仁自救能力。公司也依法規規定，定期辦理消防安全訓練，教育所有同仁消防知識，熟悉消防設備、器具之位置、性能，並結合廠內軟硬體消防設備，進行自救消防活動，以降低火災發生時的危害。

除此公司亦加入南區全國毒性化學物質聯防組織，使能以最迅速、最有效的方式來動員及整合既有人力、設備及外來支援，發揮群組互助功能。並建立通報機制，提高緊急情況下的組織運轉和應變處理能力，使管理階層能充分掌握狀況，下達正確指令，將事故對環境、人員、設備、生產活動所造成的衝擊及損失減至最少，迅速完成事故區域整理及生產安排。

毒防災演練



通報



人員疏散



聯防支援



著裝防毒裝備



管路止漏



除汙作業

本公司及子公司並無運輸車輛，子公司之相關有機樹脂全委由環保署認證之合格運輸公司，其廠區及運輸途中之作業安全衛生及災害防治措施，皆符合法令規範。

6.6.4 供應商管理

本公司及子公司之供應商供貨，廠區作業須完全符合子公司作業規範，對於有違規情形之供應商，則予以記點警告，若有未改善者，則停止採購，直到承諾切結改善為止。

6.7 違反環境罰令事項：無

第七章 企業承諾

7.1 友善職場

本公司秉持「正派經營，人性管理」的核心價值，一切勞動條件、管理制度，與所制定之工作規則均遵守政府相關勞動法規，以保障員工之合法權益。本公司遵循性別工作平等法與就業服務法相關規定，平等對待每位員工。尊重員工為本公司經營原則之一，遵行人性化管理，對所有員工給予必要協助，並提供公平合理的工作環境，培訓員工專業技能，幫助員工成長。

7.1.1 重視操守

本公司員工管理以「品格第一」為導向，除塑造終身學習成長的工作平台，建立重視員工操守及價值觀之工作環境，更建立工作規則及工作倫理與職業道德規範，要求全體員工遵守團體紀律與企業倫理道德，從而塑造一個公正、公平、可學習與奉獻的工作環境，使員工能安心地貢獻所長。

7.1.2 員工權益

本公司遵守勞基法、性別工作平等法、就業服務法、性騷擾防制與申訴等相關法令規定，除員工加入勞保、健保，享有生理假、育嬰假、家庭照顧假等各項休假權益外，並且實施員工退休管理辦法，按新制員工提撥退休金，資深員工更能領取紀念獎章，以表彰其對公司長期的貢獻。

另有每年年終舉辦員工年終聯誼會，同時，公布公告讓員工了解公司重大政策與發展，表達意見，並建立暢通的員工溝通管道，以確保員工權益。

7.1.3 退休制度

本公司依「勞工退休金條例」按月提繳不低於其每月工資6%勞工退休金，儲存於勞動部勞工保險局設立之勞工退休金個人專戶。此外本公司並制定「員工提前退休申請規定」，凡符合資格之員工，經核准均可辦理提早退休。

7.1.4 安全保護

本公司重視職業安全衛生管理，秉持「尊重生命，追求零災害」之安衛政策，並採取以下策略：

1. 實施職業安全衛生職前訓練

2. 實施教育訓練，提高員工安全意識與能力

3. 推動全員參與，融入日常作業活動

4. 落實主管督導，持續改善安衛績效

5. 遵守安衛法令，重視安全與人員健康

同時，依計劃、執行、檢查、行動（PDCA）循環管理。

本公司於辦公處所，落實維持辦公處所的整潔與安全防護措施的有效功能，定期實施勞工安全衛生教育訓練及宣導。除訂定安全作業規定及訓練辦法、且依安全衛生規定實施員工健康檢查、定期舉辦緊急應變演練及推動零災害活動等，藉以防止意外事故發生，使職業傷害率降至最低。積極參與觀摩及講習會，藉由相互觀摩，學習他公司安全管理經驗。另對於承攬商管

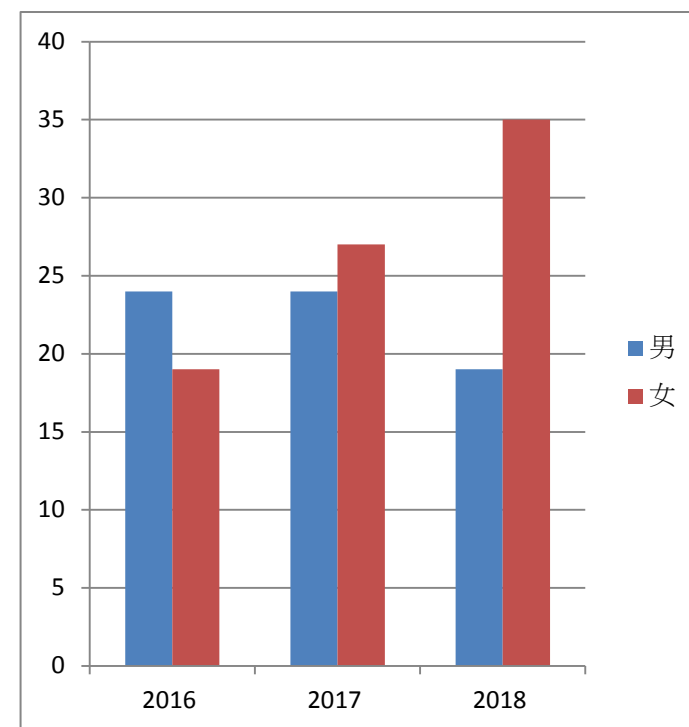
理，凡進入施工區內的承攬、外包作業人員，一律遵守相關安全衛生規定，以確保施工人員安全。

7.2 員工任用與培育

配合產業發展，培養專業人才為上曜建設開發創立宗旨與重要內涵，公司秉持「正派經營，人性管理」的企業文化，公平、平等對待每位員工，用人取才以才能優秀、品德端莊為原則。

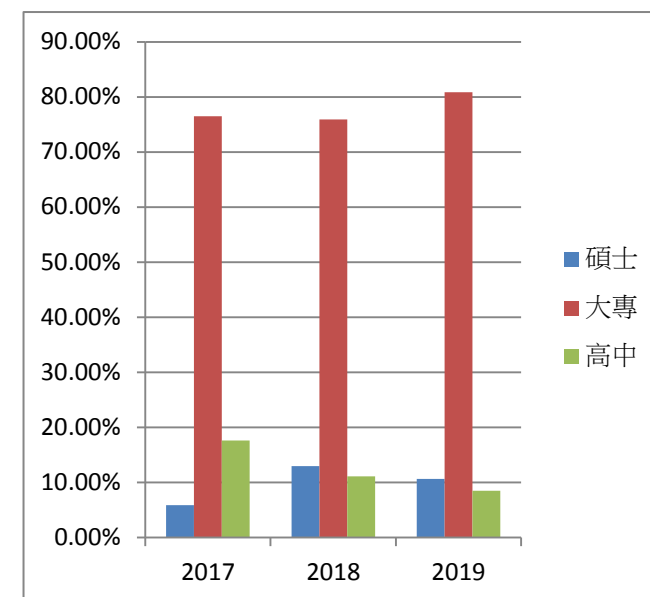
本公司未僱用未滿15歲童工。對於各項勞務條件的變更，本公司均悉照勞基法規定，辦理終止勞動契約的預告期間。

2019年公司員工人數為54人。男性員工為19人佔員工總人數約35%，女性員工為35人佔員工總人數約65%，男女分配比率尚稱平均，符合兩性平權原則。在學歷分佈比例上，公司內擁有碩士學歷者佔12.96%，大專學歷者佔75.93%，其他佔11.11%，學歷程度高，人力資源發展潛力亦相對提高，利於本公司長期人力素質培育。



近3年的員工聘用、性別及學歷情形：

年度		2017		2018		2019	
員工人數		43		54		47	
性別	性別	男	女	男	女	男	女
	人數	24	27	19	35	17	30
聘用學歷分佈比率	比率	47.06%	52.94%	35.19%	64.81%	36.17%	63.83%
	博士	0%		0%		0%	
	碩士	5.88%		12.96%		10.64%	
	大專	76.47%		75.93%		80.85%	
	高中	17.65%		11.11%		8.51%	



7.3 員工關懷與照顧

本公司重視員工的關懷與照顧，員工退休制度，友善的職場。本公司提供員工完整的薪資、獎金、紅利及福利制度，讓每位員工在工作崗位貢獻一己之力。相關福利措施包括：為員工投保勞保/健保/團保、發給三節禮金，辦理員工健康檢查及員工國內外旅遊，給予員工、伙食補助、撫卹及傷殘補助，成立福委會給予員工結婚/生育/旅遊/傷病/死亡補助及慶生活動等。本公司亦提供育嬰假之申請。

7.3.1 職工福利委員會

本公司秉持照顧員工生活、維護員工權益的信念，設置有職工福利委員會，由職工福利委員會統籌辦理各項福利措施，提供員工更多的保障及照顧，以期同仁在工作及生活中取得適當的平衡。

對於員工生活上的需求，福委會有許多貼心的設計，每年規劃有年度活動，以充實員工的生活，更提供特約商店等好康折扣，讓同仁工作與生活兼顧平衡和樂趣。並提供生日禮券、三節禮金、婚喪喜慶生育補助、慶生活動及國內外旅遊補助等。



慶生會



教育訓練





貝上瓜班



第八章 社會公益

上曜了解企業的成功除了自身的努力外，仍需要一個祥和社會的支持，才有可能使公司業績飛躍成長與展現蓬勃的活力。因此上曜本身瞭解在致力於公司營業績效外，亦要善盡一己之力 對社會有所回饋。

上曜社會的回饋是以「地方」、及「社區」為主軸，從事社會公益。本公司主要建案概設於台南市的中西及北區，主要以贊助公益團體各項活動。並與學校交流，協助即將邁入社會的莘莘學子，瞭解就業市場及企業活動，於投入就業市場時能貢獻己力並參與社會公益。





張祐銘董事長於參訪關懷慈暉學園的孩童時，發現孩子們生活空間稍嫌不足，園區乃由巷弄中3棟3層樓租賃的透天厝組成，共計服務20名失親兒少，還有部分空間作為司法轉向青少年居所職業訓練場所及工作人員辦公室等，孩子們難有專屬的活動空間，且每個月的房屋租金也是極為沉重的負擔，因此，上曜建設捐贈680萬元幫助慈暉關懷學園購地建屋讓受安置的失親兒少有良好的生活空間。



第九章 附錄

下列指標乃參考全球報告書協會 (Global Reporting Initiative, GRI) 4.0 版本之指導方針對應本報告書內容：

●全部揭露 ▲部份揭露 ○未揭露 NA不適用

面向	GR 指標	揭露狀況	企業社會責任報告相關章節	頁碼	註解
策略與分析	G4-1	●	經營者的話	C	
	G4-2	●	3.6 風險管理及營運持續管理	31	
組織簡介	G4-3	●	1.1 公司簡介	1	
	G4-4	●	1.4 主要產品及其用途	7	
	G4-5	●	1.7 營運據點	11	
	G4-6	●	1.1 公司簡介 1.5 營運據點	1 11	
	G4-7	●	1.1 公司簡介	1	
	G4-8	●	1.1 公司簡介	1	
	G4-9	●	1.1 公司簡介	1	
	G4-10	●	1.1 公司簡介	1	
	G4-11	●	7.1 友善職場	72	
	G4-12	●	1.5 產業上·中·下流之關聯性	8	
	G4-13	●	1.1 公司簡介. 1.5 產業上·中·下流之關聯性	1 8	
	G4-14	●	3.6 風險管理及營運持續管理	31	
	G4-15	●	1.8CSR 政策與推行組織 6.1 環境管理制度 6.6 安全衛生&災害防治 7.1 友善的職場 第八章社會公益	13 47 63 72 79	
	G4-16	●	2.5 參加外部協會組織	24	
定義重大考量面及邊界	G4-17	●	3.8 經營報告	32	
	G4-18	●	第二章利害關係人鑑別 及溝通與重大考量面邊界	15	
	G4-19	●	2.4 實質性議題分析	21	
	G4-20	●	2.2 實質性議題分析	21	
	G4-21	●	2.2 實質性議題分析	21	
	G4-22	●			無
利害相關者 議合	G4-23	●			無
	G4-24	●	2.1 利害關係人鑑別	15	
	G4-25	●	2.1 利害關係人鑑別	15	

面向	GR 指標	揭露狀況	企業社會責任報告相關章節	頁碼	註解
	G4-26	●	2.2 利害關係人溝通	16	
	G4-27	●	2.2 利害關係人溝通	16	
報告簡介	G4-28	●	報告發行日期與週期	A	
	G4-29	●	報告發行日期與週期	A	2019年6月
	G4-30	●	報告發行日期與週期	A	每年
	G4-31	●	聯絡方式	B	
	G4-32	●	撰寫綱要	A	
	G4-33	●			暫不認證
治理	G4-34	●	3.1 公司治理架構	25	
	G4-35	●	1.8CSR 政策與推行組織	13	
			3.1 公司治理架構	25	
	G4-36	●	1.8CSR 政策與推行組織	13	
			3.1 公司治理架構	25	
	G4-37	●	1.8CSR 政策與推行組織	13	
			3.1 公司治理架構	25	
	G4-38	●	3.3 董事會	28	
	G4-39	●	1.2 組織架構	4	
			3.1 公司治理架構	25	
	G4-40	●	3.3 董事會	28	
	G4-41	●	第三章 公司治理	25	
	G4-42	●	1.8CSR 政策與推行組織	13	
	G4-43	●	經營者的話	C	
			1.3 經營理念與原則	6	
	G4-44	●	第二章利害關係人鑑別及溝通	15	
			與重大考量面邊界		
G4-45	●	2.2 利害關係人溝通	16		
G4-46	●	3.6 風險管理與持續營運	31		
		管理			
G4-47	●	3.6 風險管理與持續營運	31		
		管理			
G4-48	●	3.1 公司治理架構	25		
G4-49	●	3.1 公司治理架構	25		
G4-50	●	3.1 公司治理架構	25		

面向	GR 指標	揭露狀況	企業社會責任報告相關章節	頁碼	註解
	G4-51	●	3.4 薪酬委員會	29	
	G4-52	●	3.4 薪酬委員會	29	
治理	G4-53	●	3.4 薪酬委員會	29	
	G4-54	NA			
	G4-55	NA			
道德與誠信	G4-56	●	3.2 行為準則	26	
	G4-57	●	3.2 行為準則	26	
	G4-58	●	3.2 行為準則	26	
經濟績效	G4-EC1	●	3.8 經營報告	32	
	G4-EC2	●	3.6 風險管理及營運持續管理	31	
	G4-EC3	●	7.3 員工關懷與照顧	75	
	G4-EC4	NA			無
市場拓展	G4-EC5	●	7.2 員工任用與培育	74	
	G4-EC6	●	7.2 員工任用與培育	74	
間接經濟衝擊	G4-EC7	●	第八章社會公益	79	
	G4-EC8	●	3.6 風險管理及營運持續管理	31	
採購政策	G4-EC9	●	3.7 採購政策	32	
原物料	G4-EN1	●	1.6 主要原料及供應狀況	10	
	G4-EN2	●	6.2 廢棄物處理	48	
能源	G4-EN3	●	6.3 資源管理	49	
	G4-EN4	●	6.3 資源管理	49	
	G4-EN5	●	6.3 資源管理	49	
	G4-EN6	●	6.3 資源管理	49	
	G4-EN7	●	6.3 資源管理	49	
水資源	G4-EN8	●	6.3 資源管理	49	
	G4-EN9	●	6.2 廢棄物處理 6.3 資源管理	48 49	
	G4-EN10	●	6.3 資源管理	49	
生物多樣性	G4-EN11	NA			子公司廠區位於工業區內
	G4-EN12	NA			
	G4-EN13	NA			
	G4-EN14	NA			
排放	G4-EN15	●	6.5 溫室氣體排放之盤查	55~59	

面向	GR 指標	揭露狀況	企業社會責任報告相關章節	頁碼	註解
	G4-EN16	NA			無外購電力
	G4-EN17	NA			
	G4-EN18	▲	6.5 溫室氣體排放之盤查	55	
排放	G4-EN19	●	6.4 作業環境檢測&空氣汙染防制	52	
	G4-EN20	●	6.5.3 空汙排放分析	62	無
	G4-EN21	●	6.5.3 空汙排放分析	62	
放流水與廢棄物	G4-EN22	●	6.2 廢棄物處理	48	
	G4-EN23	●	6.2 廢棄物處理	48	
	G4-EN24	●			無發生
	G4-EN25	NA			無
	G4-EN26	NA			子公司廠區位於工業區內
產品與服務	G4-EN27	●	6.4 作業環境檢測&空氣汙染防制	52	
	G4-EN28	●	6.2 廢棄物處理	48	
環境守規性	G4-EN29	●	6.7 違反罰令事項	71	
運輸	G4-EN30	○			
整體概觀	G4-EN31	○			
供應鏈的環境面評估	G4-EN32	○			
	G4-EN33	○			
環境治理機制	G4-EN34	●	6.7 違反罰令事項	71	
雇用	G4-LA1	●	7.2 員工任用與培育	74	
	G4-LA2	●	7.3 員工關懷與照顧	75	
	G4-LA3	●	7.3 員工關懷與照顧	75	100%
勞工管理關係	G4-LA4	●	7.1 友善的職場	72	依勞基法
職業健康與安全	G4-LA5	NA			無此組織
	G4-LA6	●	6.6 安全衛生&災害防治 7.1 友善的職場	62 72	
	G4-LA7	○			
	G4-LA8	NA			無工會組織
訓練與教育	G4-LA9	○			
	G4-LA10	●	7.2 員工任用與培育	74	
	G4-LA11	●	7.2 員工任用與培育	74	
多樣性與機	G4-LA12	●	7.2 員工任用與培育	74	

面向	GR 指標	揭露狀況	企業社會責任報告相關章節	頁碼	註解
會平等					
男女員工同酬	G4-LA13	○			
供應鏈的勞工實踐評估	G4-LA14	NA			
	G4-LA15	NA			無發現
勞工實踐治理機制	G4-LA16	●			無發生
投資	G4-HR1	NA			無
	G4-HR2	NA			無
反歧視	G4-HR3	●			無此事件
參與集會與談判的自由	G4-HR4	NA			無發現
童工	G4-HR5	NA			無發現
強迫或強制性勞動	G4-HR6	NA			無發現
安全實踐	G4-HR7	NA			無
當地人權	G4-HR8	●			無此情形
人權評估	G4-HR9	NA			無
供應鏈的人權評估	G4-HR10	NA			無
	G4-HR11	NA			無
人權治理機制	G4-HR12	●			無此情形
當地社區	G4-SO1	●	第八章社會公益	79	
	G4-SO2	●	第八章社會公益	79	
反貪腐	G4-SO3	NA			無發生
	G4-SO4	●	3.2 行為守則	26	
	G4-SO5	●	3.2 行為守則	26	
公共政策	G4-SO6	●			無
反競爭行為	G4-SO7	NA			無此情形
社會守規性	G4-SO8	●	6.7 違反罰令事項	71	
供應鏈的社會衝擊評估	G4-SO9	○			
	G4-SO10	NA			無發現
社會衝擊治理機制	G4-SO11	NA			無
客戶健康與安全	G4-PR1	●	3.7 採購政策	32	
	G4-PR2	●			無
產品與服務標示	G4-PR3	●	1.4 主要產品及其用途	7	
	G4-PR4	●			無發生

面向	GR 指標	揭露狀況	企業社會責任報告相關章節	頁碼	註解
	G4-PR5	○			
行銷溝通	G4-PR6	●			無此情形
	G4-PR7	●			無此情形
客戶隱私	G4-PR8	●			無此情形
產品與服務的守規性	G4-PR9	●			無此情形